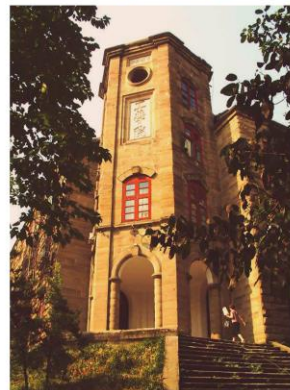




重慶大學



重慶大學2017級研究生新生指南

重慶大學研究生會 二〇一七年九月

卷首语

欢迎您来到美丽山城重庆，来到这座古老又时尚的城市。

欢迎您来到人文荟萃的重庆大学，来到这所您即将度过三年研究生生活的学府。

您带着激动与豪情，可谓“春风得意马蹄疾”，心里必定是想着一日看尽长安花”，对研究生新生活跃跃欲试，但新生活从哪里开始呢？

也许要从“要得”“打望”“巴适”这样富有重庆特色的话语中感受；也许要从“二两小面”“串串香”“麻辣火锅”的美味中品尝；也许要从解放碑、古镇磁器口、武隆天坑的独特中领悟；也许要从重庆火炉般的天气、重庆妹子火辣的身材中欣赏……爱上一座城，爱上一个人。重庆，您非来不可！

重庆大学的美更是无处不在。那碧波荡漾的民主湖，那晨光初泛、沐浴在朝晖间的钟塔，那饱经风霜意味深长的工学院，那烟雨之下、远眺如水墨画般的歌乐山，那黑天鹅伴着音乐喷泉跳动着青春舞步的缙湖和云湖……

亲爱的同学们，选择了重庆大学，就选择了一段美好而难忘的生活。《菜根谭》里说：“文章做到极处，无有他奇，只是恰好；人品做到极处，无有他异，只是本然。”

让我们一起喜迎新的景色与挑战，于嘉陵江畔上下求索！



目录

重大迎新
Welcome of CQU

01

重大简介
Introduction of CQU

22

重大生活
Life of CQU

29

重大研究生组织
Administrations of CQU

49

重大信息
Information of CQU

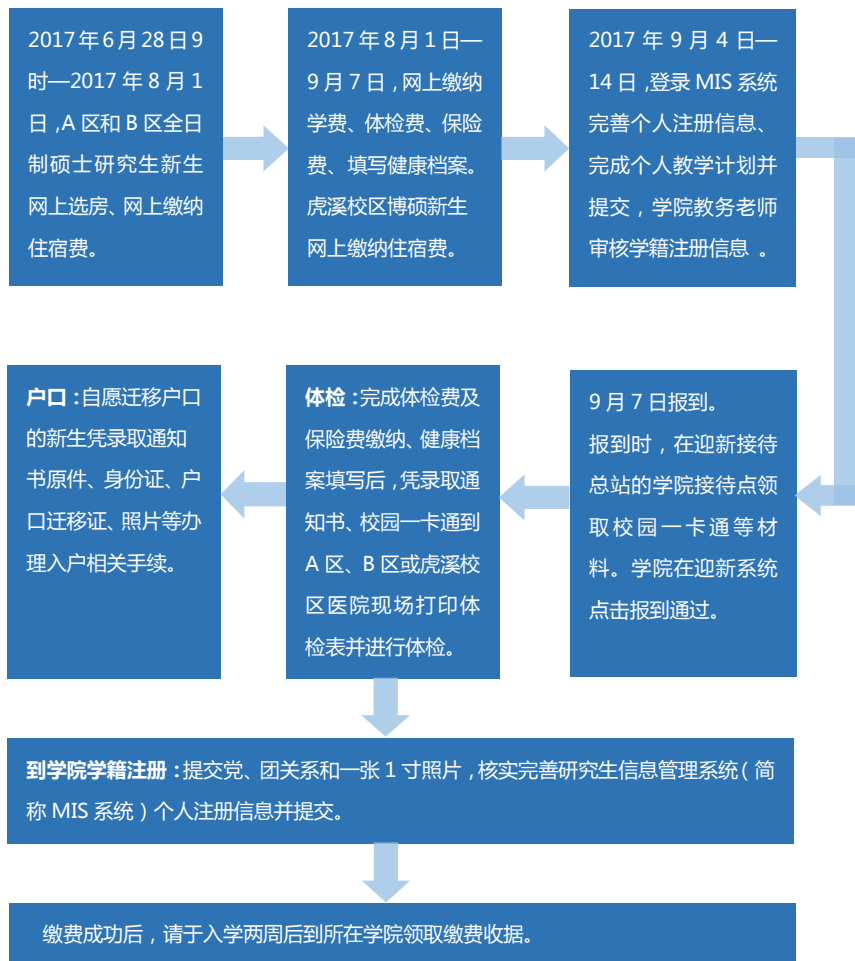
59

重大迎新

Welcome of Chongqing University



报到流程



敬请关注



研究生院



研究生工作部



重大 2017 级研究生官方群



意见反馈平台

重庆大学 2017 年硕士和博士研究生新生

入学报到注册须知

亲爱的新同学,欢迎您入读重庆大学!

请您于 **2017 年 9 月 7 日**携带以下材料前往重庆市沙坪坝区沙正街 174 号**重庆大学 A 校区主教学楼一楼大厅**现场办理入学报到手续:

1. **录取通知书**;
2. **党组织关系**(抬头填写“重庆市委教育工委”,内容填写为您即将入读的“重庆大学***学院或中心”。已经转到“中共重庆大学党委组织部”的也可。);
3. **团组织关系**(转到即将入读的学院(或中心));
4. **户口迁移证明**(迁移户口自愿,若需迁移请转到“重庆市沙坪坝区沙正街 174 号重庆大学”);
5. **四张 1 寸近期彩色登记照片**

重庆大学研究生工作部微信公众号二维码:



微信公众平台账号
Cquygb

重庆大学研究生院微信公众号二维码:



享便捷客服服务
微信公众平台账号
Cquyjs

我校从 2016 年开始实行网上迎新,请您于 2017 年 6 月 20 日起登录“重庆大学迎新网”(网址:<http://rf.cqu.edu.cn/>,具体操作见《迎新系统研究生操作指南》)查阅研究生报到须知,进入网上报到流程,并查看自己报到手续的办理情况。

入学报到注册流程介绍如下：

一、虎溪校区研究生新生报到事宜

入住虎溪校区（包括外国语学院、艺术学院、数学与统计学院、化学化工学院、软件学院、新闻学院、生命科学学院、物理学院、药学院）的研究生可直接到虎溪校区所在学院办公室报到注册。如果有生源所在地贷款、需要通过“绿色通道”报到或办理户口迁移手续的新生须在 9 月 7 日到 A 区迎新接待总站进行现场办理。

二、新生须在 9 月 4 日至 9 月 14 日期间完成个人教学计划制定工作

全日制博士研究生、全日制硕士研究生和非全日制硕士研究生新生在 2017 年 9 月 14 日前登录重庆大学研究生管理系统，在导师指导下制定并提交个人教学计划。全日制研究生公共课于 2017 年 9 月 11 日开始上课，非全日制硕士研究生全校公共课于 2017 年 9 月 16 日开始上课，具体课表请查询重庆大学研究生管理系统。工商管理硕士（MBA）、会计硕士（MPACC）、公共管理硕士（MPA）等非全日制专业学位硕士研究生公共课学习根据学院安排进行。

1. 登录研究生管理系统

通过“重庆大学迎新网”或直接登录“重庆大学研究生院”（网址：<http://graduate.cqu.edu.cn/>）主页，点击右侧“管理系统登录入口”，输入“编号”（即您的学号，请查看录取通知书）、“密码”（您的出生年月日，如 19820108）和“登录类型”（选择“学生”）。（技术支持电话：023-65112125）。

2. 制定个人教学计划并提交

进入研究生管理系统并核实完善本人入学信息后，点击左侧“个人教学计划”，在导师指导下参照重庆大学研究生培养方案的学分规定，制定个人教学计划并提交导师审核，否则将影响个人正常教学活动。未确定导师的学院应指定专人指导并由教务秘书统一审核。

三、相关费用及标准

收费项目及金额如下：

- 1. 学费：**根据国家规定，我校研究生需按重庆市物价局核定的标准全额缴纳学费（本人学费请从“重庆大学网上缴费平台”（<http://pay.cqu.edu.cn>）查询，详情参见本须知第五条）；

- 2. 住宿费：**入住学生公寓，需缴纳住宿费（含“少骨”和“强军”专项计划），收费标准参考本须知第四条；
- 3. 户籍办理代收：**户口迁移免费，公安部门办理身份证工本费（换证 20 元；补证 40 元）；
- 4. 体检费：**新生入学报到时要进行健康体检，需缴纳体检费 80 元（详情参见“重庆大学迎新网”通知）；
- 5. 保险费：**若参加重庆城乡居民合作医疗保险和商业保险将获得充分的医疗保障。缴费金额：城合医保一档 140 元/人/学年度、二档 350 元/人/学年度（如政府调整缴费额度，将同步调整），商业保险 35 元/人/学年度。（详情参见“重庆大学迎新网”通知）。

四、校内住宿申请及费用

1. 全日制硕士研究生新生住宿申请及费用

除在虎溪校区住宿的硕士研究生新生外，其他有资格(包括全日制非定向、少骨专项计划、强军专项计划、支教团推免生)申请入住学生公寓的硕士研究生新生须在 2017 年 6 月 28 日 9 时—2017 年 8 月 1 日通过“重庆大学迎新网”或直接登录“重庆大学学生宿舍自助平台”（网址：<http://wsxf.cqu.edu.cn>），输入用户名（本人学号）和密码（本人出生年月日 8 位），提交住宿申请并缴纳住宿费，进行网上选房。

（1）住宿费标准

A、B 校区研究生住宿费标准分为 1200 元/生/学年(4 人间，自带卫生间、阳台)，1000 元/生/学年(4 人间，自带卫生间、阳台)，800 元/生/学年(2-4 人间，公共卫生间、无阳台)三个标准。虎溪校区住宿费标准全部为 1200 元/生/学年。

（2）申请在 A 区和 B 区住宿的硕士研究生新生必须在网上提交申请、选房和缴纳住宿费。

①网上申请和选房开通时间为 2017 年 6 月 28 日 14:00 点—2017 年 8 月 1 日 24:00 点。网上选定房间后必须在 48 小时内完成住宿费缴纳方可生效；超过 48 小时未完成缴费确认，所选房源自动进入选房系统供他人选用。

②住宿费网上缴纳开通时间为 2017 年 6 月 28 日 14:00 点（详情参见本须知第五条，住宿标准自行选择）。新生报到时，自带录取通知书和一张 1 寸登记照片到所住宿舍楼值班台办理入住手续。

（3）虎溪校区硕士研究生新生不参加网上提交申请、选房。

外国语学院、艺术学院、数学与统计学院、化学化工学院、软件学院、新闻学院、生命科学学院、物理学院、药学院的硕士研究生在虎溪校区安排住宿。在虎溪校区住宿的新生需到虎溪校区办理入住手续（女生到兰园三栋，男生到兰园五栋），虎溪校区硕士研究生入住兰园一栋（男、女）、二栋（男、女）、三栋（女）、四栋（女）、五栋（男）。2017 年 8 月 1 日开始可以网上缴纳住宿费。

2. 全日制博士研究生新生住宿申请及费用

博士研究生新生入住 A 区、B 区和虎溪校区学生公寓均不进行网上选房，需凭录取通知书和一张 1 寸登记照片在入学报到注册时到学校宿舍管理中心办理住宿手续。

(1) 住宿标准

A、B 校区研究生住宿费标准分为 1200 元/生·学年(4 人间，自带卫生间、阳台，修建于 2000 年左右)、1000 元/生·学年(4 人间，自带卫生间、阳台，修建于 80 年代左右)、800 元/生·学年(2-4 人间，公共卫生间、无阳台)三个标准。虎溪校区住宿费标准全部为 1200 元/生·学年。

(2) A 区和 B 区博士研究生新生住宿

博士研究生新生入住 A 区和 B 区学生公寓不进行网上选房，不在网上缴纳住宿费。需在入学报到注册时携录取通知书和一张 1 寸登记照片到学生公寓办公点办理住宿手续，再到财务处缴纳住宿费。

(3) 虎溪校区博士研究生新生住宿

外国语学院、艺术学院、数学与统计学院、化学化工学院、软件学院、新闻学院、生命科学学院、物理学院、药学院的博士研究生新生在虎溪校区安排住宿，男女均到兰园二栋办理入住手续。虎溪校区博士研究生入住兰园二栋(男、女)、兰园八栋(男、女)。2017 年 8 月 1 日开始可以网上缴纳住宿费。

3. 住宿中心联系方式

(1) 学生公寓 A 区办公点(A 区学生六公寓旁)电话：023-65111348。

(2) 学生公寓 B 区办公点(B 区学生八公寓旁)电话：023-65120639。

(3) 虎溪校区学生公寓管理中心电话：023-65675018

五、缴纳费用(在入学报到前进行)

(一) 住宿费(网上选房)

1. 缴纳时间：2017 年 6 月 28 日 14 时—2017 年 8 月 1 日

2. 缴纳方式：申请入住学生公寓的硕士研究生新生须在通过“重庆大学迎新网”或直接登录“重庆大学学生宿舍自助平台”(网址：<http://wsxf.cqu.edu.cn>)，输入用户名(本人学号)和密码(本人出生年月日 8 位)，提交住宿申请并缴纳住宿费，进行网上选房。

(二) 学费及住宿费(切勿通过自己注册方式缴费)

1. 缴纳时间：2017 年 8 月 1 日凌晨 0 点起。

2. 缴纳方式：

(1) 网上缴费：使用本人或家人的银行卡，通过“重庆大学迎新网”或直接登陆“重庆大学网上缴费平台”(<http://pay.cqu.edu.cn>)自助缴纳学杂费(登陆用户名为学号，初始密码为身份证号全部)。缴费成功后，缴费收据请于入学两周后到所在学院领取。

(2) **微信缴费**：重庆大学微信支付公众号二维码：



重庆大学校园通 (cd1929)，关注后，点击“缴费业务”-“缴费平台”，输入用户名和密码（**登陆用户名为学号，初始密码为身份证号全部**），选择缴费项，输入想要缴纳的金额，即可进行缴费。缴费成功后，**缴费收据请于入学两周后到所在学院领取。**

温馨提示：1、支付前，请先在微信钱包里面绑定一张有足够余额的银行卡。2、各项费用只能逐笔缴纳，请注意避免重复支付。

3.关于网上缴费的相关说明：

★网上缴费各银行卡支付规定：可通过各家银行本行卡进行网上缴费，但均需要开通“网上银行”功能，并按照该银行相关网上支付规定进行支付，每天支付限额遵循各家银行规定；也可通过“银联”（超级网银）或“兴业银行”（银银平台）进行缴费，其中，境外卡只能使用带 Visa 或 MasterCard 标识的银行卡在“Visa MasterCard”进行支付。带有银联标记的银行卡可通过“银联”进行支付，无需开通网上银行功能，缴费过程中会通过开户时在银行预留的手机号码接收一个验证码，每天缴费限额为 2 万元。

★网上缴费均不收取手续费。

六、入学体检

学生在网上填写健康档案（通过学校迎新系统进入“重庆大学学生健康档案及医保管理系统”）、完成体检费及保险费缴纳后，持录取通知书及“校园一卡通”（在迎新接待站的各学院迎新点领取）到重庆大学 A 区、B 区或虎溪校区医院现场打印体检表，完成体检项目（不设现场收费点）。

七、户口迁移（咨询电话：023-65105856）

新生户口迁移实行本人自愿的原则。若自愿将户口迁到学校集体户（即重庆市沙坪坝区沙正街 174 号重庆大学）的，请准备好：

1. 《录取通知书》原件（空白处注明本人联系电话）；
2. 《户口迁移证》（重庆市内的学生提供常住人口登记表或户口小页）；
3. 一张第二代身份证复印件（正反面）；
4. 一张 1 寸近期彩色登记照片（张贴在身份证复印件上）。

在入学报到时凭“校园一卡通”将上述资料交到保卫处户政办理点。

注：1. 新生迁移户口，提交资料时间截止到入学当年 12 月 31 日，逾期不再受理。

2. 因公安机关办理入时需提交录取通知书原件，若您有需要，请落户后于次年初到保卫处户政科领取。

八、申请国家助学贷款（咨询电话：023-65105124）

如需申请国家助学贷款，请登陆“重庆大学研究生院”主页，在“奖助贷-助学贷款”模块查阅相关文件资料，按照《重庆大学研究生国家助学贷款办理流程》的要求准备相关证明材料，开学后将准备好的贷款材料于 2017 年 11 月 30 日前交至研究生院 305 室研工办。

九、全日制非定向博士研究生新生办理奖助学金申请手续

根据重庆大学研究生奖助学金有关文件规定，请全日制非定向博士研究生于 2017 年 9 月 20 日前到研究生院 305 室（咨询电话：023-65112465）办理奖、助学金申请手续：

1. 个人人事档案必须到校；
2. 入学前未派遣工作的，请提交原硕士毕业学校就业中心出具的未就业证明（报到证、未派遣、未就业、户口档案一直在原毕业学校托管、户口回原籍的证明任意一份）；
3. 入学前有或曾有工作单位（或已派遣签有工作单位协议、合同）的，请提交硕士毕业学校发放的派遣证原件及复印件，和原工作单位人事部门出具的与原工作（或派遣）单位解除劳动合同（或解除就业协议、辞职批文）的文件原件及复印件。
4. 已办理完上述奖助学金申请手续的博士研究生（包括直博生、硕博连读生）进入 MIS 系统填报奖、助学金申请表，下载后请导师、主管院长签字后，交学院汇总，统一报研究生院审批，批准后的名单将在网上公布。

十、学籍注册

完清以上手续后，凭“校园一卡通”到您的学院进行学籍注册。

1. 交党、团组织关系。
2. 交一张 1 寸近期彩色登记照片，用于办理学生证。
3. 核实完善“重庆大学研究生管理系统”（简称 MIS 系统）中本人的注册信息并提交。

特别说明：在 MIS 系统中填写注册信息时，**非定向的研究生切记“家庭地址”与“火车乘车区间”（乘车区间只填写离家最近的火车站站名）要保持一致。**

迎新系统研究生操作指南

一、系统登录

研究生新生登录迎新网：<http://rf.cqu.edu.cn/>

新同学, 欢迎你!

登录说明:
 用户名为您的统一身份认证号, 点击以下按钮:
 用户信息查询 获取用户名
 用户名: 密码为身份证号6位 (字母为小写); 登录台新生用户名、密码均为统一身份认证号。【正在开放!】
 扫描页面下方的二维码(“重大”APP), 下载安装后, 可查看到移动端迎新。

用户名: 269130121
 密码: []
 登录

1 2 3 4

1 本科生入学须知 [MORE]

- 重庆大学2016年自主招生简章 [2016-03-10]
- 重庆大学迎新系统操作说明(学生版) [2015-08-26]
- 入学须知: 重庆大学财务篇 [2015-07-08]
- 入学须知: 重庆大学信息网篇 [2015-06-16]
- 入学须知: 重庆大学户口办理指南 [2016-05-04]

2 入学教育 [MORE]

3 新生入学导读

4 我们的图书馆

5 大学在哪儿看这里

6 关爱生命, 呵护健康

7 大学是怎么管理

8 深度揭秘电信诈骗

9 研究生入学须知 [MORE]

10 生为国防 [MORE]

11 学生标兵 [MORE]

12 图游重大 [MORE]

在页面右上角“用户名查询处”查询本人的统一认证号, 在“用户名”处输入统一认证号和密码, 登录迎新系统。

二、功能模块

研究生新生进入迎新系统后，界面如下图所示：

重庆大学 数字迎新系统

2016年9月1日 星期二 报到流程

统一认证号: 2121 学号: 2016jyacs001 姓名: []

是否转户籍: 是

转户籍默认设置为是

学生基本信息

环节办理情况如下

以下环节办理无先后顺序，可以并行办理

环节名称	环节状态	提示信息
学院报到	未办理	学院签到、领取手册、一卡通等材料
财务缴费	未办理	该环节状态半小时更新一次
户籍办理	未办理	学生需要办理的环节情况
住医院	已通过	
研究生信息管理系统	未办理	该环节状态半小时更新一次
选课系统	未办理	该环节状态半小时更新一次

- ★上方显示学生的基本信息，主要包含 3 个字段：统一认证号、学号、姓名，请确认是否有误；
- ★中间为户籍信息，新生根据自身情况，选择是否转户籍；
- ★下方为研究生本次报到需要办理的各个环节，包括环节名称、办理情况和相关环节的提示信息等。
各个环节办理无先后顺序，可以并行办理。

三、户口信息维护

研究生新生根据自身情况，选择是否需要转移户口，完成选择后，下方该环节办理情况会进行同步更新。如下图：

重庆大学 数字迎新系统

2016年9月1日 星期二 报到流程

统一认证号: 21 学号: 2016jyacs001 姓名: []

是否转户籍: 是

学生选择是或者暂不确定，户籍办理状态为未办理，需要到迎新现场进行办理；如果选择否，这环节状态自动更新为已通过。

环节办理情况如下

以下环节办理无先后顺序，可以并行办理

环节名称	环节状态	提示信息
学院报到	未办理	学院签到、领取手册、一卡通等材料
财务缴费	未办理	该环节状态半小时更新一次
户籍办理	未办理	
住医院	已通过	
研究生信息管理系统	未办理	该环节状态半小时更新一次
选课系统	未办理	该环节状态半小时更新一次

四、完成其他环节办理

研究生新生在页面查看各个环节办理情况（**各个环节办理，无先后顺序，可以并行办理**），如下图：



上图中“学院报到”（ABC 校区的研究生）、“户籍办理（**选择是、暂不确定的新生**）”这两个环节需要到迎新接待总站的现场办理；虎溪校区的研究生可以直接到学院办公室办理“学院报到”。点击环节名称“财务缴费”、“校医院”、“研究生信息管理系统”、“选房系统”这几个环节，需要进入下一步操作：

点击“财务缴费”：学生进入财务系统，完成相关的费用缴纳后（具体完成时间以入学报到须知为准），该环节状态半个小时内自动更新为“已通过”；

点击“校医院”：学生进入医保缴费系统，完成医保信息的采集工作；

点击“研究生信息管理系统”：学生进入研究生信息管理系统（简称 MIS 系统），可以完成相关个人信息的维护和制定个人教学计划（具体操作时间以入学报到须知为准）。**完成个人信息维护后需点击提交**（否则不能打印学生证）。该环节状态半个小时内自动更新为“已通过”；

点击“选房系统”：ABC 校区的符合入住学生宿舍条件的硕士研究生进入选房系统（具体操作时间以入学报到须知为准），完成选房工作，该环节状态半个小时内自动更新为“已通过”；

以上各环节办理情况可登录迎新系统查看，全部环节办理完毕后即可认为报到手续全部完成。

新生入学体检及医保缴费流程



重庆大学学生医疗保障情况简介及答疑

一、重庆大学学生医疗保障体系基本情况

我校学生医疗保障体系由“大学生城乡居民合作医疗保险”（以下简称“大学生医保”）、“学生团体商业保险”和“学校学生医疗补助”三部分构成。“大学生医保”是由地方政府牵头，学生自愿参加的一种基本医疗保障体系；“学生团体商业保险”是由学校组织，学生自愿参加的一种“大学生医保”的补充医疗保障体系；“校学生医疗补助”是由学校筹集资金，按照《重庆大学学生医疗管理实施办法》（试行）相关规定给予学生的医疗费用补助。

大学生医保缴费金额按照重庆市城乡居民合作医疗保险每年筹资标准执行，根据重庆市经济发展水平和基金运行情况，以重庆市当年居民医保缴费标准，一年一参一缴费的原则进行参保。

医疗费用报销顺序：“大学生医保”报销→“学生团体商业保险”赔付→“校学生医疗补助”（校外医院住院须有校医院转诊方可享受）。学生医疗保障体系的每一部分都有自付部分，学生参加的医疗保险越齐全，自付部分就越少。国家、地方和学校鼓励学生积极参加“大学生医保”和“学生团体商业保险”，利己利家。

二、关于大学生医保

“大学生医保”是政府行为，大部分费用由政府财政补贴，是个人缴费少，保障高的一种医疗社会保障，充分体现了国家对大学生的关怀。我校全日制学生均可参保。2017-2018 学年度缴费标准一档 140 元/人（默认参保档次为一档，可选择），二档 350 元/人。

城乡低保、重度（一、二级）残疾的大学生参保，政府根据每年参保缴费标准，给予相应的参保补助，2017-2018 学年度一档减免 100 元/人、二档减免 140 元/人。困难群体学生，需提供相关证件认定，如：低保证和由民政部门颁发的重度（一、二级）残疾证等复印件（需加盖相关部门鲜章）。如果上述证件属学生父母的（重度一、二级残疾除外），则参保大学生需提供与父母关系的有效相关佐证材料（如户口簿等）。请同学入学时备好相关证明材料。

三、关于学生团体商业保险

“学生团体商业保险”只针对参加了“大学生医保”的学生而定，是“大学生医保”的补充保险，承担意外伤害、疾病身故、住院治疗相应保险责任。案例赔付按照保险协议相关规定执行，全年最高赔付以4万元为限。2017-2018学年度缴费标准为35元/人。

四、关于校学生医疗补助

“校学生医疗补助”是由学校筹资，按照《重庆大学学生医疗管理实施办法》相关规定给予学生的医疗费用补助。该补助针对学生是否参加“大学生医保”，住院报销比例及额度。

五、学生医疗费用报销限额及参保缴费金额（见下表）

参保类别	门诊			住院		保险缴费 金额合计
	普通门诊费用	意外伤害门诊费	特病门诊费	参加一档	参加二档	
城合医保 (大学生 医保)	500	1000 (限骨折、 关节脱位、呼吸 道异物)	2400	80000	120000	140+35 = 175
商业保险	0	5000	0	40000		
校学生医 疗补助	0	0	0	50000		
医疗保障 合计	178900 (默认参选一档城合)					

单位：元/学年/人

六、参加医疗保险、体检缴费流程操作说明

1、登录“重庆大学学生健康档案及医保管理系统”（迎新网首页最下面可直接点击登录）进行体检费、医疗保险费缴纳及健康档案信息的录入，通过电脑端（因其系统较稳定，建议新生以该端口缴费为佳，网址：<http://ybjf.cqu.edu.cn>）或者手机二维码（用微信关注公众号“cd1929”），用户名统一为身份证或学号，初始密码为身份证后6位（字母不变）；



- 2、“健康档案信息”填写请根据提示逐一填写，完成后才能进行下一步参保缴费，未完成档案信息录入请及时完成；
- 3、缴费后请耐心等待 60 分钟后再核实缴费是否成功，以免重复缴费；
- 4、系统默认城合医保档次为一档（可选二档）；
- 5、对于低保、残疾的困难同学，可在开学后 10 天内将相关证明材料的复印件交往校医院医保办公室审核及备案，核实后将享受医疗保险的部分减免，过期不予办理。

重庆大学学生医疗保险答疑

1.问：重庆大学学生医疗保障体系由哪些组成？

答：目前，我校学生医疗保障体系由“大学生城乡居民合作医疗保险”、“学生团体商业保险”和“学校学生医疗补助”三部分构成。“学校学生医疗补助”是由学校筹集资金，按照《重庆大学学生医疗管理实施办法》（试行）相关规定给予我校学生的医疗费用补助。

2.问：新生入学参保缴费方式？

答：我校2017学年度医疗保险参保缴费方式是网上缴费，一年一缴一参保。次年参保仍登录系统，选择缴费档次及付款。

一、大学生城乡居民合作医疗保险

1、问：大学生医保的缴费金额是多少？

答：2017-2018 学年度“大学生城乡居民合作医疗保险”的缴费标准按照沙区政府下发文件执行，一档 140 元/学年/人，二档 350 元/学年/人；对城乡低保、重度（一、二级）残疾以及享受国家助学金的大学生给予参保资助，资助标准为：一档减免 100 元/学年/人，二档减免 140 元/学年/人。

2、问：怎样认定困难群体及享受国助的大学生？

答：城乡低保、重度（一、二级）残疾等困难家庭大学生，提供相关证件，

如：低保证、由民政部门发的重度（一、二级）残疾证（复印件、传真都有效）。如果参保大学生无直接证明材料，需提供有效的相关佐证材料。享受国家助学金的参保大学生由学校提供相关证明材料。

3、问：参保大学生享受待遇时间从什么时候开始？

答：大学生医保的保险年度为参保当年 9 月 1 日至次年 8 月 31 日（一学年一参保）。

4、问：门诊慢性疾病及重大疾病包括哪些？

答：门诊慢性疾病包括：高血压、糖尿病（1、2 型）、结核病、精神病（精神分裂症、抑郁躁狂症、偏执性精神障碍）、系统性红斑狼疮。

门诊重大疾病包括：白血病、血友病、再生障碍性贫血、恶性肿瘤、肝肾移植前的透析和手术后的抗排斥治疗、严重多器官衰竭（心、肝、肺、脑、肾）。

5、问：哪些门诊意外伤害疾病可以报销？

答：骨折、关节脱位、呼吸道异物，在就诊医院实时报销，限报 1000 元。

6、问：学生参保后如何就医、报销？

答：1.门诊就医：①本校医院：根据重庆市“大学生医保”相关政策，户籍为重庆市的在校大学生

在未入校前已经参加城乡（或者新农合）医保且持有“社会保障卡”的同学，在医院就医时必须出示“社会保障卡”，其他同学凭本人有效身份证就医即可进行网络实时报销。②校外医院：校外普通门诊医疗费不予报销；因呼吸异物、骨折、关节脱臼三种情况可实时报销（限公立医保定点医院就医）；2.住院治疗：①大学生原则上应在本校校医院就医，医疗费用通过网络进行实时报销；②在校外医保定点医院（重庆市内）发生的住院医疗费通过网络进行实时报销；③在沙区以外的三甲医院住院后 3 个工作日内需电话报备（校医保办电话 65111675，寒暑假校医保办照常办理相关事务）手续，未进行报备手续则报销比例将下降 5%；④重庆市外医院住院，本人先行自付，将相关报销材料备齐交往校医保办，由校医保办递交区社保局审核报销。

7、问：参保后学生在寒暑假期间可否报销医疗费？

答：参保学生在寒暑假期间因病住院所发生的住院医疗费可以报销。（**特别提示**：所住医院必须是**当地公立合作医疗定点医院**，私立医院费用不能报销。）所有住院费用报销材料必须在开学后 1 个月内交医保办进行审核后，由校医保办送审核机构进行报销及商业保险理赔。

8、问：参保学生在重庆市外医院的住院医疗费报销需提交哪些材料？

答：1) 财政、税务部门制作或监制的住院收费专用票据；2) 住院费用总清单（中药提供复式处方）；3) 完整的住院病历（加盖医院公章）；4) 本人及代办人身份证原件和复印件一份；5) 在校医院网站下载“重庆市沙坪坝区医保病人市外住院登记表”；6) 外伤病人另须提供《重庆市沙坪坝区医保病人外伤登记表》。

9、问：门诊慢性疾病和门诊重大疾病患者如何就医？

答：门诊慢性疾病和门诊重大疾病的参保患者，可以在特殊疾病申报时，选择一所医院作为自己的定点医院。通过审批后，患者门诊就医必须到自己选定的定点医院就医才能按规定进行报销，非定点医院所产生的费用不属于医保报销之列。

10、问：参保学生在休学后可否享受医保待遇？

答：参保大学生休学期间，按规定缴纳了参保费用的休学者可享受相应的医保待遇。休学者离校前须到校医院办理相关手续。

11、问：参保大学生在退学后可否享受医保待遇？

答：参保大学生退学后不再享受大学生医保待遇，缴纳的个人参保费用不予退还，但可转入**学校当地城乡居民合作医疗保险**参保，并享受参保的城镇居民待遇。

12、问：已休学和已患疾病的同学可以办理参保手续吗？

答：可以。休学同学的参保手续可以请班里同学代为办理；患重大疾病和慢性疾病的同学更应该积极参保，享受医保的互助共济。（建议慢性疾病和重大疾病的同学参加二档。）

13、问：一个学年度住院报销额度是多少？

答：一档住院报销额度为 80000 元，二档住院报销额度为 120000 元。

二、学生团体商业保险

1. “学生团体商业保险” 保险范围有哪些？

答：意外伤害身故、意外伤害残疾、意外伤害事故（如猫狗抓伤需要注射狂犬疫苗的门诊费用的赔付等）。

2. “学生团体商业保险” 每学年的缴费金额是多少？

答：35 元/学年/人。

3. 学生因病住院而进行商业保险理赔需要提供哪些材料？

答：理赔所提供的材料请参考“大学生城乡居民合作医疗保险”的第 8 问。

4. 一个学年度商保理赔额度是多少？

答：住院理赔额度是 40000 元。

三、学校学生医疗补助

1、问：不属于“校学生医疗补助” 报销范围的医疗费有哪些？

答：未经校医院医生转诊，自行外诊、无急诊证明、自行投医、自赴外地就医、自行要求进行的特殊检查；凡不符合重庆市沙坪坝区“大学生医保”及“医保三个目录”内的一切费用。

2、问：寒暑假、生产实习期间、休学、退学后生病住院可以报销吗？

答：1) 学生在寒暑假和休学期间不享受校学生医疗补助，其各种医疗费用不能报销。2) 生产实习期间，急诊住院可以报销，慢性病均不能报销。急诊住院所提供的材料与“大学生城乡居民合作医疗保险”的第 8 问相同，并附“本人生病住院情况说明”（由学院签署意见并加盖鲜章）。3) 退学后不再享受校学生医疗补助待遇。

3、问：医疗费报销需提供哪些材料？

答：1) 校医院医生开具的转诊单；2) 在学校指定医院住院的有效证明（出院诊断证明）；3) 住院有效发票原件及复印件；4) 住院费用明细清单原件及复印件；5) 身份证复印件；6) 学生证复印件。

四、学生医疗费用报销限额及参保缴费金额

参保类别	门诊			住院		保险缴费 金额合计
	普通门诊 诊费用	意外伤害门诊费	特病门诊费	参加一档	参加二档	
城合医保（大 学生医保）	500	1000（限骨折、 关节脱位、呼吸 道异物）	2400	80000	120000	140+35= 175
商业保险	0	5000	0	40000		
校学生医疗补 助	0	0	0	50000		
医疗保障合计	178900（默认参选一档城合）					

单位：元/学年/人

温馨提示：

当您对医疗保险产生疑问时，请联系我们：

重庆大学 A 区医院医保办：65111675

重庆大学 B 区医院医保办：65127680

重庆大学 D 区医院医保办：65678323

沙坪坝区社保局电话：65458727、65460901、65458713

平安保险理赔：63003763；人寿保险理赔：65302708

致 2017 级研究生新同学的一封信

亲爱的 2017 级研究生同学：

九月是金色的季节，九月是收获的季节，九月也是重庆大学（简称重大）最美的季节，在这个最美的季节，重大迎来最美的你们。经过激烈的竞争，你们脱颖而出；经历多番的拼搏，你们梦想成真。今天，你们成为一名重大研究生，又一次开启了你们人生中新的篇章，祝贺你们！重大的全体师生欢迎你们的到来！

重庆大学民主湖论坛是重庆大学的官方论坛，诞生于 2002 年 10 月 9 日，主要作用是**发布研究生学习、培养、奖助、生活、娱乐相关的各类信息，以及在线解答和分享用户的各类问题**，其宗旨：文化的，学术的，思想的，我们的民主湖，是重庆大学广大师生中最具影响力的网络虚拟社区，在国内外深有影响。在这里你可以了解并咨询到重庆大学各种学习、科研、就业、生活、娱乐、情感等方面相关的信息和资讯，你可以与论坛的鱼儿们探讨学习方法、分享科研经验，也可以记录你的生活点滴，还可以与其他鱼儿们深入交流和心灵沟通。可以说，民主湖论坛作为**重大研究生**主要的网络文化讨论社区，已经深入到重大学子的日常生活中，成为重大人心中不可取代的“民主湖”！

截止 2017 年 5 月 30 日，论坛注册会员 203104 名。设有各类版块 50 个，论坛主要由学生进行管理，设有学生版主 147 名，每日访问量超过 70 万人次。

为方便同学们学习、生活、交流，学校给每位研究生新生开通了民主湖论坛账号，**登录账号为“本人学号”，初始密码为“本人身份证出生日期（8 位）”，登录后可修改密码。更多精彩信息请登录民主湖论坛，网址：<http://www.cqumzh.cn>。您也可加入重庆大学研工部官方微信（微信号：cqygb）**了解更多研究生相关资讯，我们期待您的加入！

重庆大学研究生院 重庆大学党委研究生工作部

2017 年 6 月

重大简介

Introduction of Chongqing University



PART1 简说重大

重庆大学是教育部直属的全国重点大学，是国家“211工程”和“985工程”重点建设的高水平研究型综合性大学。学校地处国家西南工商业重镇、长江上游经济中心——重庆市，坐落在人文荟萃的文化名区——沙坪坝区。

重庆大学的建立

重庆大学创办于1929年，早在20世纪40年代就成为拥有文、理、工、商、法、医等6个学院的国立综合性大学。马寅初、李四光、何鲁、冯简、柯召、吴宓、吴冠中等大批著名学者曾在学校执教。经过1952年全国院系调整，重庆大学成为国家教育部直属的、以工科为主的多科大学，1960年被确定为全国重点大学。改革开放以来，学校大力发展人文、经管、艺术、教育等学科专业，促进了多学科协调发展。2000年5月，原重庆大学、重庆建筑大学、重庆建筑高等专科学校三校合并组建成新的重庆大学，使得一直以机电、能源、材料、信息、生物、经管等学科优势而著称的重庆大学，在建筑、土木、环保等学科方面也处于全国较高水平。

重庆大学的荣誉

重庆大学现设有人文学部、社会学学部、理学部、工程学部、建筑学部、信息学部，共35个学院，以及研究生院、继续教育学院、网络教育学院和重庆大学城市科技学院。设有本科专业95个，覆盖理、工、经、管、法、文、史、哲、教育、艺术10个学科门类。在校學生47000余人，其中硕士、博士研究生18000余人，本科生近26000人，外国留学生1700余人。在职教职工5300余人，其中中国工程院院士5人，国家高层次人才特殊支持计划（万人计划）入选者7人，国家“千人计划”各类入选者（含外专项目、青年项目）28人，国务院学位委员会学科评议组成员10人，“973”首席科学家4人，国家级有突出贡献的中青年专家7人，享受政府特殊津贴专家70余人，全国高等

学名师3人，长江学者奖励计划入选者26人，“国家杰出青年科学基金”获得者14人，国家“百千万人才工程”人选20人，中国青年科技奖获得者4人，国家“四个一批人才”1人，部、市重点人才工程人选240余人，副高级以上专业技术职务教师及其他专业技术人员2100余人，博士生导师（含兼职）700余人。国家自然科学基金委创新研究群体3个，教育部创新团队7个，科技部重点领域创新团队2个，国防创新团队1个，重庆市高校创新团队22个。

重庆大学的学科分类

重庆大学现设有博士后流动站29个，一级学科博士学位授权点28个（覆盖二级学科博士学位授权点90个），另有二级学科博士学位授权点3个；一级学科硕士学位授权点53个（覆盖二级学科硕士学位授权点181个），另有二级学科硕士学位授权点2个。专业学位授权19种。一级国家重点学科3个、二级国家重点学科19个（含培育2个），重庆市“十二五”重点学科38个。国家级重点研究基地13个，国家级实验教学示范中心8个，国家级虚拟仿真教学实验中心3个，国家基础课程教学基地、国家大学生文化素质教育基地及全国高校实践育人创新创业基地4个；国家“2011计划”协同创新中心1个；教育部重点实验室（工程研究中心）7个，国际合作联合实验室1个，国防重点学科实验室1个。其他省部级及各类研究基地180余个。教育部高等学校学科创新引智计划基地（“111计划”）4个。

（数据更新时间为2017年3月31日）

PART2 历史沿革



1929 年

重庆大学召开筹备会
10月12日开课典礼

1933 年

重庆大学由菜园坝校址迁往沙坪坝
理学院建成



1935 年

重庆大学被批准为省立大学

1942 年

重庆大学被批准为国立大学





1946 年

周恩来同志赴重庆大学演讲，图为周恩来经学校沿江路到学生食堂作报告

1949 年

何鲁参加第一次全国高等教育会议，与党和国家领导人毛泽东、周恩来、郭沫若等合影

4 月 21 日重庆大学师生们参加“4.21”运动 11 月 29 日重庆解放了重庆大学也获得了新生



1956 年

中国共产党重庆大学第一次代表大会胜利召开

2000 年

重庆大学、重庆建筑大学、重庆建筑高等专科学校三校合并大会





2000 年

重庆大学研究生院获准设立

2005 年

虎溪校区喜迎首批 7500 余名
新同学重庆大学发展史上具有历史意义的事件：重庆
市人民政府发文支持重庆大学建设

2010年11月8日，重庆市人民政府召开第三编第85次政府常务会议，会议审议并原则通过了《重庆市人民政府关于支持重庆大学建设国际知名高水平研究型大学的若干意见》，并于2010年12月2日由黄奇帆市长签署批文。

2010 年

重庆市人民政府发文支持重庆大学
建设国际知名高水平研究型大学
(渝府发〔2010〕119号)

2011 年

重庆大学与北京大学签订
合作协议

办学宗旨

研究学术、造就人才、佑启乡邦、振导社会

重庆大学建校初期提出的这个办学理念,全面概括了建校初期的办学宗旨,具有现代办学理念的重要特征。同时也概括了现代大学的基本任务和社会对高校的根本要求,是现代教育理念、人文精神和师生价值追求的和谐统一。



校训

耐劳苦、尚俭朴、勤学业、爱国家

它概述了人才成长的前提是吃苦耐劳,成长的关键在于崇尚生活简朴,成才的途径唯有勤于学业,做人的根本则是热爱祖国。



校风

团结、勤奋、求实、创新

它是学校在办学过程中长期积淀而成的具有行为和道德意义的风气,是在校内乃至社会上具有极大影响并被普遍认可思想和行为风尚。校风是校训的拓宽、延伸和具体化,它是学校办学指导思想和培养目标的集中体现,是培育优良学风、教风的根本保证,是学校品位和格调的重要标志之一。

它要求教师应有高尚的道德品质,科学的育人方法,严谨的治学态度,是学校办出质量、办出水平、办出特色的有力保证。



学风

求知、求精、求实、求新

它概述了学校的治学精神、治学态度、治学原则,是学生在在学习过程中所要求表现出来的整体精神风貌。



PART3 重庆大学研究生院简介

从 1948-1949 年数学、应用化学、电机研究所的柯召、张洪沅、冯简教授招收了 2 批共 10 余名研究生起，开创了重庆大学的研究生教育事业。1980 年中华人民共和国学位条例公布，1981 年中华人民共和国学位条例实施，我校的学科建设开始起步，以 A 区为例有了第一个理论电工博士点。1981 年起实施学位条例，我校开始批量招收硕士学位研究生及博士学位研究生。

1999 年，原重庆大学研究生部与重庆建筑大学研究生部合并成立新的重庆大学研究生部。2000 年 6 月 26 日，国家教育部发文同意重庆大学试办研究生院。同年 10 月，重庆大学决定撤销重庆大学研究生部，设立重庆大学研究生院（试办）。2004 年 5 月，教育部批准重庆大学正式设立研究生院，重庆大学成为了全国 58 个教育部批准设立的研究生院之一。2002 年，我校成为教育部首批进入“研究生教育创新工程”的 11 所高校之一。学校成立了“重庆大学研究生创新实践基地和研究生创新中心”。在全国最早创建了“自主参与、自主学习、自主研发”和“观念开放、资源开放、时间开放、空间开放”的“三自”全开放研究生实验教学运行机制。至 2016 年，重庆大学研究生院在研究生培养、学科建设、专业结构优化等方面取得了显著发展。

研究生院设立有院办公室（406 室）、招生办公室（416 室）、培养办公室（402 室）、专业学位培养办公室（408 室）、学位办公室（414 室）、学科建设与质量管理办公室（430 室）、研究生工作办公室（305 室）共 7 个科室。

重大生活

Life of Chongqing University

3

PART1 MIS 系统简介

研究生信息管理系统（简称 MIS 系统）是在校研究生获取各种通知公告、学籍管理、考试报名、选课、学术讲座、论文开题、答辩等综合信息管理平台。

进入“重庆大学研究生院”（网址 <http://graduate.cqu.edu.cn/>），点击“管理系统登录入口”，输入学号和密码即可（初始密码为身份证号生日，例如 19930101）。



图 1. MIS 系统登录界面



图 2. MIS 系统登录入口

1. 主要功能介绍

(1) 公共课信息

此处可查询到公共课（例如基础英语、数理统计等课程）的分班情况和考试情况。

(2) 学籍管理

新生入学之后大部分信息已经录入系统，但有少部分信息需要自己完善（例如寝室号、个人邮箱、父母信息等）后提交审核，9月底前完成，否则不能发放你的学生证。

Tips1：个人电话号码要注意更新，以免学院临时有事联系。

Tips2：个人邮箱保证有效无误，当成绩发布时系统会自动将考试成绩发到该邮箱。

Tips3：乘车区间要准确填写为离家最近的火车站站名（不能填写为诸如四川等省份名称）。

(3) 个人培养计划

个人培养计划即为个人选课管理，新生需根据学院规定和培养方案，在导师的指导下制定培养计划。

Tips1：课程变动要经过导师和学院秘书处的审核才能通过。

Tips2：要完成课程教学质量测评才能看到自己的考试成绩。

(4) 其他：学术报告、四六级、论文、出国申请等相关信息据个人情况进行完善。

PART2 校园网网络服务

重庆大学校园网包括校园有线网络和无线网络，覆盖 A、B、C 及虎溪校区四个校区。老校区（A、B、C 三校区）无线网络信号为 CQU_WiFi，虎溪校区为 CQUNET。

网址为：<http://user.cqu.edu.cn>，用户名为学号，初始密码为身份证后 6 位。有问题可咨询网络中心，用户服务电话：65111500。

1. 网络开通，学长来帮你

（1）方式一：前往网络服务站点（A 区综合楼一楼）进行开户、资费选择→持校园卡到校园一卡通中心圈存机处缴费→网络自助服务系统（<http://user.cqu.edu.cn>）处下载 Dr.com 客户端即可。

（2）方式二：登录“网络自助服务登录”（<http://user.cqu.edu.cn>），注册→选择资费类型→持校园卡到校园卡一卡通中心或圈存机处缴费→网络自助服务系统（<http://user.cqu.edu.cn>）处下载 Dr.com 客户端即可。

2. 资费标准

老校区研究生网络服务采用按流量计费方式（只算外网流量），资费标准共有两种：第一、免费 3G 流量，只能在办公室、实验室等地使用；第二、15 元 7G 包月和 25 元 12G 包月，全校范围皆能使用。

另外新增单宽带 50 元 4M 包月、单宽带 80 元 6M 包月、融合套餐 4M（融合手机 59 元包月，宽带限速 4M 但不限时，含 59 元手机话费）、融合套餐 6M（融合手机 79 元包月，宽带限速 6M 但不限时，含 79 元手机话费）四种计费组。

Tips:一般选用 12G 的流量套餐就够用了。

PART3 校园卡组成及功能介绍

校园卡又称为“校园一卡通”，校园卡系统是采用两张卡配套使用的模式，一张是中国银行长城电子借记卡（以下简称“长城卡”），另一张是校园非接触式 IC 卡（以下简称“校园卡”）。通过圈存机实现长城借记卡向校园卡内自助转账功能。

长城卡是一张具有完全借记卡功能的银行磁条卡，可以在全国范围内使用。校园卡是一张使用非接触 IC 卡技术的智能卡，卡片表面提供了个人信息，可作为校内各部门的电子证件和方便消费的电子钱包。

1. 中国银行长城电子借记卡

长城卡在指定地点办理：老校区在 A 区大门对面中国银行重大分理处，电话 65127196；虎溪校区在商业街中国银行重大新区分理处，电话 65678163。办理长城卡时需申请开通“电话银行服务”，以便能通过圈存机自助转帐充值到校园卡。

Tips1：学校奖学金、补助的发放，校园卡转账都需用到该卡。

Tips2：校内及周边部分银行网点分布。

办理地点	类型	银行
A 区十二公寓门口	ATM	农业银行、邮政储蓄
A 区中门	ATM	中国银行、重庆农村商业银行
A 区一卡通中心	ATM	农业银行、中国银行
A 区六公寓通道	ATM	中国光大银行
A 区竹林（图书馆）	ATM	工商银行
A 区十公寓	ATM	中国银行，重庆农村商业银行
A 区十一公寓	ATM	建设银行
A 区后门（校医院旁）	营业厅	重庆银行
A 区大门对面	营业厅	重庆银行、工商银行、中国银行、
A 区大门旁	ATM	重庆农村商业银行（北边）、民生银行（南边）
科苑大酒店	营业厅	农业银行、建设银行
B 区十二舍（南面）	ATM	农业银行
B 区十二舍（北面）	ATM	中国银行、中信银行、建设银行
B 区一卡通中心	ATM	农业银行
B 区大门（东北门）	营业厅	重庆银行
B 区后门（西南门），昌野药店旁	ATM	重庆三峡银行
B 区中门，老太婆蹄花汤旁	ATM	建设银行
B 区七舍	ATM	中国农业银行
虎溪北门对面	ATM	邮政储蓄
虎溪商业街七彩超市	营业厅	中国银行
虎溪竹园二幢	ATM	工商银行
虎溪松园六幢	ATM	重庆银行、中国银行、交通银行
虎溪一食堂北入口	ATM	建设银行、华夏银行
虎溪梅园六幢	ATM	华夏银行
虎溪梅园四幢	ATM	邮政储蓄

2. 一卡通使用说明

校园卡可以进行补助的发放、领取，网费、英语四六级报名费、水电费等自助缴费，图书借阅，校医院医疗消费等。

校园一卡通网址为：<http://card.cqu.edu.cn/>，登录用户名为学号，初始密码为身份证后六位。提供校园卡资讯、挂失、消费流水查询、信息查询、问题解答、失卡招领、账务投诉等服务。

Tips：校园卡初始查询、消费密码都是身份证号后六位数字或 888888(6 个 8)。领取新卡后，请立即到圈存机修改查询密码和消费密码，新密码必须是六位数字。



图 3. 校园一卡通网上自助服务平台页面

(1) 充值说明

1) 现金充值

充值地址：校园一卡通管理中心（A 区思群广场入口处、B 区机电楼底楼、C 区八食堂、虎溪图书馆底楼及松园六栋）。

2) 圈存机转账（圈存机分布）

A 区：一卡通中心、思群广场小卖部处、均衡餐厅、五食堂、一食堂、三食堂、十舍、十一舍；

B 区：九舍、二食堂；

A 区和 B 区一卡通管理中心、虎溪校区则分布于各个食堂及宿舍楼下。

3) 网上转账，无需排队，省事省力

登陆：<http://card.cqu.edu.cn/>，进入校园一卡通网上自助服务平台，登录后在“代收管理”选择“转账充值”进行相应操作（缴费银行卡需开通网银或者快捷支付哦）。

(2) 一卡通管理中心服务部工作时间

老校区：周一至周五，9：30 - 12：30，
14：30 - 17：00

虎溪校区：周一至周五，9：30 - 11：00

11：30 - 16：30

节假日值班安排另行通知

PART4 学霸常去的那些图书馆

1. 专业分馆介绍

(1) 建筑图书馆

建筑图书馆成立于 1952 年 10 月, 重点收藏土木、建筑类及相关专业的图书文献资料。建筑图书馆在 2007 年完成书库改造, 现有 5 层书库、3 层阅览区 (中文建筑图书阅览区、外文建筑书刊阅览区、中文社科期刊阅览区)、研修室 (3 间)、三峡文库、建筑类师生作品展室。建筑图书馆的馆藏书刊均为建筑类专业书刊, 与学校建筑类专业设置相适应, 现有藏书 31 万余册, 中文期刊 915 种, 外文期刊 73 种, 中外文过刊合订本 1034 种。



(2) 理工图书馆

理工图书馆前身是原重庆大学图书馆, 始建于 1930 年。2014 年 11 月理工图书馆东楼顺利完成装修, 整体风格为文艺复古风格, 11 月 3 日运行开放。逸夫楼于 2015 年 6 月开始装修, 12 月完工并正式开放。目前馆舍总面积为 17980 平方米, 提供 1000 余个阅览座位, 重点收藏机械、电气、计算机、动力、冶金、咨询、环境、生物、管理工程类以及社会科学等门类的书刊, 基本形成了与我校专业设置相适应, 能满足社会多方需求的文献体系。现有中文图书 63.6 万册, 外文图书 18.5 万册, 中文期刊 2000 余种。此外, 还藏有线装古籍近 3000 册, 抗战版书刊 4000 多册, 极具参考价值。馆内设有教育部机械类外国教材中心 (位于理工图书馆逸夫楼四楼), 藏书 74000 余册。理工图书馆的楼群包括西楼 (也称为逸夫楼) 和东楼 (也称为旧馆) 两部分。

(3) 虎溪图书馆

虎溪图书馆于 2010 年 6 月正式投入使用, 坐落于重庆大学虎溪校区缙湖湖畔, 建筑面积约 3.6 万平方米, 大写 “L” 造型取自英文 Library, 如 “一本打开的红皮书、一把舒适的椅子、一架浪漫的钢琴”。虎溪图书馆现有馆藏图书约 85 万册, 中文期刊 1369 种, 设有自然科学、国家地理、外语专题、特藏图书、期刊、捐赠图书等阅览室, 无线网络覆盖所有阅览室及办公区, 并拥有多功能报告厅、会议室、研修室等设施。全馆提供 4000 余个座位供读者阅览使用, 同时提供笔记本、学习本、电视机、投影仪、自助打印机、自助复印机等服务设备, 研修室、讨论室和会议室等空间服务。



(4) 历史文献中心

历史文献中心位于重庆大学 C 校区, 前身是重庆建筑高等专科学校图书馆, 建于 1978 年, 建筑面积 5538 平方米。目前主要收藏利用率和出版年份较早的图书、期刊和报纸。现有中文图书 14.3 万余册、英文图书 2.6 万余册、日文图书 1.2 万余册、俄文图书 5.9 万余册、中文期刊(合订本) 7.6 万余册、英文期刊(合订本) 7.7 万余册、俄文期刊(合订本) 1.4 万余册, 另有报纸合订本 5000 余册。历史文献书刊阅览室有期刊 253 种、报纸 16 种, 近畅销类图书 3500 余册。



他们眼中的图书馆

建筑图书馆新书多, 内容涉及广, 是建筑规划朋友的福音呀!!!

——来自建筑专业的朋友

新修虎溪图书馆采用先进的材料, 宽敞而明亮, 能同时容纳很多人, 是自习者的福音。

——来自虎溪大三的学妹

理工图书馆涵盖了各个专业的书籍, 重庆大学经典建筑之一。

——来自经管的朋友

人文社科图书馆虽然建立时间短, 但是收藏的文献丰富。

——来自人文社科的朋友



(5) 人文社科图书馆

人文社科图书馆成立于 2012 年 6 月 18 日, 位于虎溪图书馆二楼和四楼, 系统收藏人文社科书籍。虎溪图书馆二楼作为文科馆基本书库和阅览室, 共收藏人文社科类图书 21.8 万种、41.3 万册。虎溪图书馆四楼收藏重要文科图书、重大文库、重要捐赠文献和重大博士硕士学位论文等重要文献, 共计 24754 种、25926 册。人文社科图书馆特藏室不仅藏有《四库全书》系列、《丛书集成初编》、《二十四史》、《中国地方志丛书》、《中华再造善本》和近现代翻译文学丛书等经典文科图书, 还藏有文库、重大博士(后)学位论文、重大老照片和重大记忆等特色文献。



2. 图书借阅，那些你不得不知道的

图书预约

对于已经全部借出的图书，读者可进行预约，要“排队”哦。预约成功后，被预约图书一旦归还，将会发送短信至手机，届时到相应图书馆领取。

Tips: 为保证预约通知的及时性，请在个人书斋中填写手机号。

通借通还

想借的书不在您所在校区怎么办？不要急，“通借通还”来帮你。该服务适用于理工图书馆、建筑图书馆、历史文献中心与虎溪图书馆之间跨校区的图书借阅服务，A、B、C 三区之间不适用。具体来说，在图书是“可借”状态下，到所在校区图书馆通借通还受理处办理通借请求。

图书遗失

所借书刊如有遗失或严重损毁，应以与原书相同的版本，或经本馆同意的新版本赔偿，并收取工本费。若不能赔偿同等版本或本馆同意的新版本图书时，须按照规定支付赔偿金。

借阅基本规则

借阅量：校内读者（计划内全日制学生、在编教职工）、校友及社会读者的同时在借图书总量均为 20 册。

借阅期：所有读者的借期均为 30 天/册。

续借：如果所借图书未被预约，也没有超期，读者可以网上续借，或者到借书处办理续借。每册图书最多可续借 3 次，续期与借期相同。

超期：读者借书超出了约定的借书期限，需缴纳超期违约金（0.1 元/天）。一年内（9 月 1 日至次年 8 月 31 日）累计超期违约金不超过 10 元的行为，属无意超期，系统将自动清零。

Tips: 需用笔记本、学习本，而自己又没带。怎么办？亲，不要急，咱们重大图书馆很人性化的，在服务台办理借阅登记手续即可借用，但有时限制哦~

3. 我的书斋

“我的书斋”是读者在图书馆的个性化知识社区，提供我的图书馆、书评中心、藏书架、CALIS 服务、相册、微博等功能。打开图书馆主页 <http://lib.cqu.edu.cn>，进入“我的书斋”。“我的书斋”登录可以在图书馆主页上完成，也可以通过学校数字化校园门户进入（数字化校园登录，请使用统一身份认证）。

书斋用户名及密码默认都是学号，若无法登陆或忘记密码可联系技术部陈老师（65111402），或者发邮件至 chenyao@cqu.edu.cn。

4. 微信图书馆

图书馆于 2014 年 3 月推出微信图书馆，公众号为“cdweitu”，读者使用微信关注“重庆大学图书馆”后即可检索图书馆的馆藏资源和数字资源，使用个人书斋服务，以及查询最新通知和公告，还可以享受借阅到期提醒等服务。

5.文献检索

目前,图书馆有检索数据库 12 个,包括 SCI-E、SSCI、AHCI、CPCI-S/CPCI-SSH、EngineeringVillage、CSCD、CSSCI、TSSCI 等;专业全文文献数据库 113 个,包括 ElsevierSciVerseScienceDirect、IEL、SpringerLink、ProQuest、ACS、Wiley、EBSCO、ACM、LexisNexis、JSTOR、Nature 等。

进入图书馆主页(网址:

<http://lib.cqu.edu.cn>)。点击页面图标“快速链接”中的“资源导航”(图 4),进入数据库导航页面。



图 4.资源导航

网页左侧为数字资源列表,右侧为查询通道(图 5),读者可以按资源类型、学科、语种进行资源导航,也可以根据资源名称或简介进行检索。查找到所需要的数字资源以后,可先点开“数据库简介”,了解该数据库的“资源详情”“常见问题”“使用方法和技巧”。



图 5.查询通道

开馆时间		
图书馆	星期一至星期五	星期六、星期天
A 区理工图书馆	08:00—22:00	09:00—22:00
B 区建筑图书馆	08:00—22:00	09:00—22:00
B 区法学分馆	08:00—11:30 14:30—17:30	不开放
虎溪图书馆	08:00—22:00	08:00—22:00
历史文献中心	08:00—11:30 14:30—17:30	不开放

Tips1: 国家法定节假日当天,图书馆闭馆。

Tips2: 部分阅览室开放时间不一样,图书馆开放时间详情见图书馆主页(<http://lib.cqu.edu.cn>)“快速链接”中的“开放时间”。

Tips3: 每周星期四下午闭馆(考试季周四下午不闭馆),全馆业务学习和整理内务。各分馆星期四开放时间为上午 08:00—12:00、下午 19:00—22:00。

PART5 吃住在重大

1. 宿舍那些事儿

(1) 宿舍调换流程

- 本人书面申请；
- 所在学院领导签字同意并加盖公章；
- 到学生住宿办理点审批同意后，在申请书上注明新分配的宿舍和寝室号；

d. 回所住宿舍搬完物品，交还钥匙给大门值班员，经值班员验收后在申请书上签字并注明所住宿舍及寝室号；

e. 节能办（后勤管理处下属）在申请书上盖章；

f. 回学生住宿办理点办理到新分配宿舍的入住手续（如跨校区换房，先到需住校区公寓大楼中心办理点申请新宿舍，同意后回原住宿校区学生住宿办理点办理退房手续，然后到需住校区学生住宿办理点办理入住手续）；

g. 到新分配宿舍值班室领取寝室钥匙。

(2) 申请书

申请书可在“重庆大学学生宿舍自助平台”上下载，网址：<http://wsxf.cqu.edu.cn/>。

(3) 学生住宿办理点

办理时间 (寒暑假、节假日不办理)	周一全天
	周三下午 15:00—17:30
	周五上午 8:30—11:30
办理地点	A 区：六公寓一楼 (65111348)
	B 区：八舍 (65120639)
	C 区：一宿舍一楼 (65118560)

(4) 节能办办理点

校区	地址	联系电话	服务时间	备注
A 区	原出版社大楼-1 楼(学工部对面)	6510 6990	周一至周五	上午 8:30-11:30 下午 14:30-5:30
B 区	学生七公寓 103 房间	6512 0559	周二至周五	(周四下午不开放)
C 区	学生一宿舍 109 房间	6511 8722	周一	

2. 电费查询、缴费

查询和缴费流程大致相同，下面只列缴费程序。

(1) 自动转账机查询、缴费

在圈存机上插入校园卡，选择转账业务中“老校区电费”一项，然后再输入消费密码、宿舍号及充值金额，系统即可实时完成电费自助缴纳。

(2) 网上缴费

进入“校园一卡通网上自助服务平台”（网址：<http://card.cqu.edu.cn>），根据相应提示操作即可（图 6 所示）。

Tips：电子服务平台登录密码为用户校园卡查询密码（初始密码一般为身份证号后 6 位，若最后一位为字母，则向前顺移一位）



图 6 校园一卡通网上自助服务平台

(3) 支付方式可选择“网上缴费平台”和“一卡通电子账户”。

“网上缴费平台”即用银行卡付款，“一卡通电子账户”缴费即用校园卡的电子账户付款，电子账户可在圈存机或在相同页面选择“转账充值”进行充值。

3. 食堂

(1) B 区设有二食堂、学苑风味食堂、半坡食堂、楼上餐厅、食街区餐厅，以上五个食堂都设在一处，只是入口不同。

食堂	特点	推荐
二食堂	量多味美，价格适中。	炒菜
学苑风味食堂	二食堂内的楼梯往上即可到达学苑风味食堂，早餐丰富，价格实惠。	烤肉饭、现磨豆浆
半坡食堂	小不过味美，多打包盒饭。	香辣肘子、土豆烧牛肉、苕皮回锅肉、鸡蛋灌饼
楼上餐厅	餐厅小，但餐种丰富。	冒菜
食街区餐厅	价格较其他食堂价格略高，胜在种类多，且美味。	煲仔饭、脆皮鸡、罐罐米线

(2) A 区设有一食堂、四食堂、三食堂、东林餐厅等。

食堂	特点	推荐
一食堂	一楼、二楼为自选餐厅。 三楼为清真食堂，充满异域风情，主打西北面食、大盘鸡、手抓饭、馍、土耳其烤肉系列等。	一楼的小炒、 三楼香草鸡排
三食堂	饭菜分量足、价格实惠。	三食堂的罐罐米线、 宜宾燃面
五食堂	菜品丰富、离宿舍很近。	二楼的包子、 一楼的煲仔饭、猪脚饭
东林餐厅	临近八教和研究生院，是赶时间吃饭时的不二选择。	鸡腿盖饭、小面
Dcafe	西餐厅，位于主教学楼负一层。 主营意大利菜，主厨来自意大利，味道正宗。 还有下午茶，各式调酒。	香烤牛排、提拉米苏、芝士蛋糕、意式肉酱面
柏树林餐厅	环境优雅，免费 Wifi，全天开放。	粥
新华园食堂	小炒味美，不过有点小贵。馒头不错。	宫保鸡丁

(3) 虎溪校区设有一食堂、二食堂、三食堂。

食堂	特点	推荐
一食堂	三个食堂中最为高大上的，一楼的美食街、三楼的欢乐时光餐厅装修都很高档。	美食街的法式小铁板，缙云餐厅的麻辣烫，欢乐时光餐厅的猪脚饭、冒菜、火锅米线
二食堂	地理位置原因，成了理工科宅男就餐的最佳选择。	一楼的三鲜米线、炸牛排，三楼的炒菜，四楼的干锅、鲜榨果汁
三食堂	位于图书馆附近，紧靠兰园，学霸，艺术系、外语系妹子，留学生是那儿的常客，饭菜经济美味。	双皮奶、鸡腿饭、羊肉泡馍

美食多多，大家慢慢去发现，在此就不累述。

(4) 食堂管理部门

饮食服务中心办公室地址：A 区学生四食堂四楼

办公室电话：65102780；投诉电话：66567818

PART6 休闲排行榜

1. 校内景点



(1) 缙云湖畔（虎溪校区）

碧波荡漾，两湖领携虎溪丽景；玉带蜿蜒，小径常有时光驻足。缙云湖得名于缙云山。缙湖一湖碧波波光潋滟，和后山的荷花塘上下错落，已有天鹅入住。云湖的音乐喷泉轻盈活泼，和城堡式的一教彼此衬托，生机盎然。两湖交相辉映，相映成趣，将偌大的虎溪后山装扮得层次分明，留与人无限遐想。尤其是在五六月垂柳依依、荷花怒放之际，漫山遍野的美景数不胜数。此间风景别样好！



(2) 法学楼（B区）

如果说，重大 A 区校园那潇洒、旷达的风度堪称“一蓑烟雨任平生”，那么由一群优秀的建筑设计师和规划师精雕细琢的 B 区，则显现出另种的风格。

法学院就坐落在 B 区这栋三层小楼，朱瓦红墙，优雅精致。重大未来的法律人说，这里是他们诗意盎然的天下，法律的刚性与柔情，理性与感性，逻辑与浪漫，抽象与形象……都在这儿得到了恰如其分的融合与挥洒，继续保持着对完美的不懈追求。

这座楼建于 1952 年，是唐璞先生之作。它将中西建筑风格巧妙融合在这座小巧的建筑里，结构布局使它显得平和从容，山顶层面又让人感觉浓浓的异域风情。1994 年，国际建筑评估专家、美国建筑专业评估委员会主席 Gorys . Paleamo 参观校园时，曾对这座办公楼大加赞赏，拿着相机绕着楼前楼后拍了个遍。

(3) 东大门

东大门为重庆大学虎溪校区的正校门，由重庆大学建筑学院校友设计，全长 192.9 米，其寓意是重庆大学于 1929 年建校。东大门的南边有一条蜿蜒的虎溪河，远观东大门，它仿若一条横卧的巨龙在畅饮虎溪河的水，寓示着我们重庆大学将在这块大地上汲取营养，如同腾飞的巨龙，不断向前发展，取得更辉煌的成就。

仔细观察东大门，上面有许多小孔，这是设计者利用了光影效果，当旭日东升，清晨的第一缕阳光透过这些小孔穿透下来时，能够形成美丽的光影。



(4) 民主湖 (A 区)

民主湖旁，簇居着一座座风格各异的建筑。重庆大学影视电影学院欧式风格的“小白宫”，中式典雅的学生宿舍，成为这片湖水的新伴侣。当然还有湖边的“民主湖学术报告厅”。

湖的沿岸则密密地植了一圈垂柳，亦使湖面增色不少。重庆的夏日骄阳似火，草木无不低头垂叶，校园里唯有小荷塘妩媚灿烂。夜色沉沉，月光皎洁，总有学生流连在这水荷柳荫处，在荷塘湖畔闲坐，清风拂过，直觉得遍体生凉意，心旷神怡，一解山城酷暑的燥热。

绕过垂柳依依，花木扶疏的民主湖畔，西边一角有一座小桥，低垂的铁锁代替了栏杆，串起一根根小巧的石柱。入夜时分，灯光璀璨，景色迷人，映着波光潋滟的湖水，是别样“荷塘月色”。



(5) 临江路 (A 区)

临江路又称“鸳鸯路”，临江而建，所临江为嘉陵。进入 A 区大门向左转，沿着参天林木所屏蔽的一条已显斑驳的路直向前走，经过校车车站，重大幼儿园，重大附小，老年活动中心，资环学院，在未到机械学院正门的路口向左转，就是临江路。



(6) 寅初亭 (A 区)

这是一座琉璃瓦亭，藏身于“梅岭”香樟林中，不显山不露水，低调而不张扬。

这是一座凝聚着重大人爱大恨的亭：对师长的挚爱，对威胁迫害的无所畏惧，它浓缩了一段历史、承载了一种精神、见证了一个铁骨铮铮的民主战士在重大不畏国民党强权的经历。眼前的寅初亭早已不是最初的草亭了，但正是这座小小的亭子记载了那段血与火的岁月、承载了知识分子的爱国情操与科学精神。



(7) 银杏大道 (虎溪校区)

叶落不扫，任花与叶自在开落，银杏叶伴着凉爽的秋风纷纷落下，没有声响铺在大道上，成就一地金黄，微风习习，这些充满灵性的叶子像扇，像蝶，像精灵轻轻地扇动羽翼。夕阳跳跃而过，大道熠熠生辉，像是一株株千手佛光下，闪耀着神奇光芒下的通天路。



2. 校内休闲地

(1) 安多纳德 cafe

地址	B 区中门校内 30 米
评价	经营多年, 装修有格调, 环境幽静清凉, 适合看书、自习和友人聚会。
饮食	美式咖啡; 各色西式菜品 (披萨、焗饭等)。

(2) 拾蓮書捨

地址	A 区思群广场
评价	空间大, 上下两层楼, 装修古色古香, 夏天冷气十足, 约会圣地。
饮食	各色甜点, 饮料。

(3) 1929cafe

地址	A 区中门内学生公寓 C 楼负 1 楼
评价	老板娘美貌, 调酒、做甜品、煮咖啡技术一流。
饮食	调酒、花茶等饮品, 西式简餐、甜品。

(4) 門

地址	A 区逸夫楼旁长廊
评价	重大图书馆的网络, 可使用重大图书馆的资源; 店内收录了很多 CD、电影、书、进口音乐碟。
饮食	茶、咖啡, 夜宵。

(5) 重大岩馆咖啡

地址	A 区思群广场旁
评价	设施齐全, 可以攀岩、看电影。
饮食	咖啡、鸡尾酒、小食。

(6) 旧爱

地址	B 区中门内 30 米右转
评价	重大里的寂静处, 复古怀旧低调精致, 室内音乐悠扬、温暖, 让人心静。
饮食	各式饮料, 小食。

(7) Stone House

地址	A 区第二教学楼 (工学院) 底层
评价	清新浪漫, 80 多年欧式建筑, 各国帅哥美女的聚集地
饮食	咖啡, 茗茶, 轻食。

(1) 乾矿老火锅

地址	沙坪坝区渝碚路 64 号
评价	重庆最著名的火锅之一，火锅毛肚最为正宗。
饮食	火锅，小吃。

(2) 沈姐烤鱼

地址	沙坪坝北街 92-24 号
评价	第一家万州烤鱼，位于著名烤鱼一条街，最美味的烤鱼，没有之一。
饮食	烤鱼，炒菜。

(3) 千年第一家古镇鸡杂

地址	沙坪坝区磁器口正街 69 号
评价	位于文化古镇磁器口，味道地道。
饮食	鸡杂，毛血旺。

(4) 倾心食刻私房菜

地址	三峡广场内融汇新时代 14 楼 33 号
评价	菜品独特，人间美味，老板热情好客。
饮食	特色菜，沙拉。

(5) 西西米亚·牛排海鲜自助

地址	三峡广场内凯德广场 4 楼 1 号
评价	环境优美，食材新鲜，聚餐好去处。
饮食	牛排、海鲜、鸡尾酒。

(6) 兄弟船刺身

地址	沙坪坝区沙正街 114 号
评价	装修独特，菜品精致，环境优美。
饮食	各式寿司，刺身。

(7) 德福迎君大酒店

地址	沙坪坝区沙正街 77 号
评价	宴客好去处，环境高雅，价格实惠。
饮食	中餐，小吃。

PART7 运动好去处

1.A 区

场地类型	基本情况
足球场	A 区有思群广场和团结广场, B、C 区足球场, 免费对外开放, 夜间有照明, 同学们可以在此进行踢足球、跑步等运动。相较来说, 思群广场的橡胶跑道较好, 且夜间锻炼的人比较多, 氛围比较好。 PS: 团结广场夜间有校内保卫人员巡逻。
羽毛球场	室外羽毛球场位于团结广场旁, 免费对外开放, 夜间有照明。 室内羽毛球馆位于 A 区后校门(东门)旁体育馆内, 收费, 约 40 元每小时。
篮球场	室外篮球场位于团结广场旁以及动力学院对面, 免费对外开放, 夜间有照明。 室内篮球馆位于 A 区后校门(东门)旁体育馆内, 300 元/2 小时。
网球场	思群广场旁, 篮球场往里, 靠研究生院, 室外, 40-50 元/小时, 夜间有照明。
乒乓球场	团结广场对面, A 区财务处(办公楼)旁, 室外, 免费对外开放, 夜间有照明。
游泳池	A 区后校门(东门)旁体育馆和美视电影学院旁各一个, 比较来说, 后者有太阳照着, 比较暖和, 但人较多, 体育馆旁的游泳池人较少。 开放时间(2016 年): 16:00—18:00, 18:30—20:30。每年时间略有变化, 以体育学院公告为准。 价格: 15 元每次, 每场 2 小时, 可办理游泳证, 免费入场。 体育学院场管中心: 65112311

2.B 区

场地类型	基本情况
足球场	团结足球场, 毛主席像旁。
羽毛球场	十二舍前, 场地较 A 区大, 但人比较多, 一般需占位(挂网即占位)。室外, 免费对外开放, 夜间有照明。
篮球场	足球场旁, 场地大, 室外, 免费对外开放, 夜间有照明。
网球场	紧挨篮球场, 室外, 收费, 夜间有照明。
乒乓球场	羽毛球场旁(须下楼梯), 室外, 免费对外开放, 夜间有照明。

3. 虎溪校区

场地类型	基本情况
足球场	风雨操场，跑道较新，夜间有照明。 风雨操场旁还有四个小足球场，免费对外开放，夜间同样有照明。
羽毛球场	风雨操场和兰园都有，但兰园较多，有 10 个场子，免费对外开放，夜间有照明。
排球场	羽毛球场旁，使用较少，室外，免费对外开放，夜间有照明。
篮球场	室外篮球场有三个：风雨操场旁、松园七幢旁、兰园。场地都比较大，免费对外开放，夜间有照明。 室内篮球馆位于风雨操场，不对外开放，供体育学院和某些赛事使用。
网球场	室外网球场位于风雨操场旁，收费，夜间有照明。 室内网球场位于第二实验楼旁，收费。
乒乓球桌	有三个：风雨操场旁、松园七幢旁、兰园。场地都比较大，免费对外开放，夜间有照明。
游泳池	松园七幢旁，开放时间（2016 年）：15:00—17:00，每年时间略有变化，以体育学院公告为准。价格同 A 区。

4. 健身房

- (1) 拓普健身俱乐部——A 区思群广场，主席台旁边。
- (2) 金麟健身房——A 区后门，汉渝路永辉超市旁边。
- (3) 天天健身俱乐部——B 区中门台湾花园综合市场 2 楼。

PART8 心理健康教育与咨询中心

1. 重庆大学心理健康教育与咨询中心简介

重庆大学心理健康教育与咨询中心是为全校师生员工心理健康服务的机构,也是提升学生心理健康素质的重要基地。中心通过实施“三个三”工程,全面提高大学生的社会适应能力、承受挫折能力和情绪调节与压力管理能力,促进他们的健康人格发展。

各二级学院均成立心理健康教育办公室及学生心理协会,并配备一名心理辅导老师,每个班级安排 1~2 名学生心理委员,中心定期对心理辅导老师、心理委员和心理协会会员开展专业技能培训。每年会开展“心理手语操比赛”“心理嘉年华”“心理剧表演”等大型活动。每月开展以“人际交往”“缓解考试焦虑”“心灵成长”“爱与性”为主题的发展性和治疗性团体心理辅导。

2. 心理咨询

咨询前请事先预约会谈时间。与咨询员协商彼此适合的时间,可以避免浪费您的时间。中心正常办公时间为周一至周五下午 2:30—5:30,晚上 7:00—10:00,您可在办公时间进行预约,可选择在办公时段接受咨询,同时根据您的意愿确定咨询方式。

老校区: B 区勤工助学楼 1 楼(男生 11 舍对面)

电话: 023-61852657

PART9 中国移动重庆大学 ABC 区校园服务站

1. 移动服务站地址

- ① A 校区移动服务站：A 区中门十二舍楼下（ACD 公寓大门斜对面）
- ② B 校区移动服务站：B 区十二舍楼下（羽毛球场斜对面）

2. 日常服务事项

服务于全校教职工、学生，服务事项包括：号卡开户、校园专属资费开通及变更、校内 4G 流量不限量资费升级、4G 无线上网卡的咨询及办理等。

3. 温馨提示

营业时间：10:00 — 19:00

#温馨提醒#重庆大学校园用户可在校内营业厅免费领取含 70 元话费的号卡一张



校内流量不限量
70元号卡免费领

重大研究生组织

Administrations of CQU



1. 重庆大学研究生会代表大会

重庆大学研究生代表大会(以下简称“研代会”)是重庆大学研究生在学校党委领导下,党委研究生工作部和校团委指导下开展研究生自我管理、参与学校民主管理的全校性研究生组织。研代会实行民主集中制原则,研代会的代表由研究生民主选举产生。

研代会是重庆大学全体研究生的群众性组织,是学校联系研究生的桥梁和纽带,是广大师生监督和指导研究生会各项工作的机构,也是研究生自管、自立、自主的组织,代表全校研究生的意志,维护全校研究生的利益。

重庆大学研究生代表大会是重庆大学研究生会的最高权力机构。在研代会闭会期间,研究生委员会作为常设权力机构,执行由研代会赋予的职权。重庆大学研究生会作为重庆大学研究生委员会的执行机构,执行研究生委员会赋予的各项职权并接受研究生委员会的监督和管理。

2014年12月11日,重庆大学第一次研究生代表大会在民主湖报告厅召开,来自全校31个培养单位的226名硕博研究生代表参加了本次大会,大会审议并通过了《重庆大学研究生会章程》,选举产生了重庆大学研究生会新一届主席团。同时,在大会上,研究生代表结合调研情况,共形成了200多条建议提案,提案涉及提高研究生补助水平、增建校园停车场、提升研究生课堂教育质量等多项议题。

2015年7月28日,重庆大学研究生委员会第二次全体会议成功召开,会议审议并通过了《重庆大学研究生代表大会制度》《重庆大学研究生参与学校民主管理实施办法》,补选产生了重庆大学研究生会主席团成员。

2016年6月24日,重庆大学研究生委员会第三次全体会议成功召开,会议审议并通过了《重庆大学研究生会工作报告》,完成了重庆大学研究生委员会委员补选工作并选举产生了重庆大学研究生会新一届主席团成员。

重庆大学第一次研究生代表大会,重庆大学第一届研究生委员会第一次、第二次和第三次全体会议的成功召开,推进了学校内部管理体系建设、民主建设进程,对保障研究生权益、提高研究生素质水平产生了积极作用和深远影响,是重庆大学研究生教育发展史上的大事。



2. 重庆大学研究生会

(1) 重庆大学研究生会简介

重庆大学研究生会是校党委领导下，重庆大学研究生院、校党委研究生工作部、校团委指导下的全校博士、硕士研究生“自我教育、自我管理、自我服务”的全校性学生组织，是重庆市学生联合会副主席单位。所举办的活动曾得到中央电视台、人民日报、重庆电视台、重庆日报、辽宁电视台等数十家主流媒体的宣传报道。

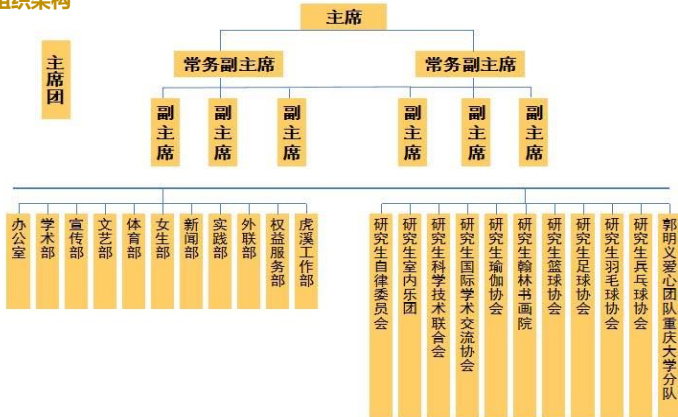


重庆大学研究生会坚持以“服务同学”为最高宗旨，以“倡导学术创新，繁荣校园文化，引领科技潮流，促进社会发展”为一切工作出发点和落脚点，以“求实、创新”为工作准则，积极开展具有研究生特色的活动，旨在引导全校广大研究生成长为德、智、体全面发展的高素质人才。

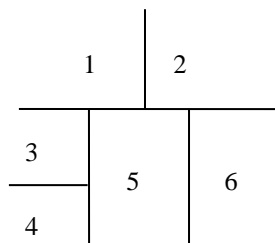
重庆大学研究生会现下设办公室、宣传部、新闻部、学术部、科协、文艺部、体育部、女生部、外联部、权益服务部、虎溪工作部十一个部门和郭明义爱心团队重庆大学分队、重庆大学研究生自律委员会、重庆大学研究生室内乐团、重庆大学研究生科学技术联合会、重庆大学研究生国际学术交流协会、重庆大学研究生瑜伽协会、重庆大学研究生翰林书画院、重庆大学研究生篮球协会、重庆大学研究生足球协会、重庆大学研究生羽毛球协会、重庆大学研究生乒乓球协会十一个学生社团，并在各二级学院建立了完善的研究生分会工作制度。

重庆大学研究生会在学术交流、文体活动、民主管理、社会实践、创新创业、志愿服务等多方面开展积极的工作，形成了以博硕论坛、研究生元旦晚会、研究生篮球联赛、研究生足球联赛、研究生趣味运动会、单身舞会、书法国画大赛、博士生社会实践服务团、求职达人模拟面试大赛、仲夏夜之梦音乐会、毕业季系列活动、郭明义爱心团队重庆大学分队志愿服务活动等为代表的多个品牌活动。

(2) 组织架构



(3) 特色活动



- 1 郭明义爱心团队 “冬日针爱” 活动
- 2 研究生元旦晚会
- 3 研究生足球比赛
- 4 研究生篮球比赛
- 5 趣味运动会
- 6 “学战到底” 知识竞赛



/单身节舞会



/仲夏夜之梦音乐会



/啦啦操大赛



/研究生编程大赛

(4) 联系方式

地址：重庆大学研究生院 101B 研究生会办公室

电话：023-65111634

邮箱：yjsh@cqu.edu.cn

官方网站：<http://yjsh.cqu.edu.cn>



微信平台



微博平台

3. 共青团重庆大学研究生委员会

(1) 共青团重庆大学研究生委员会简介

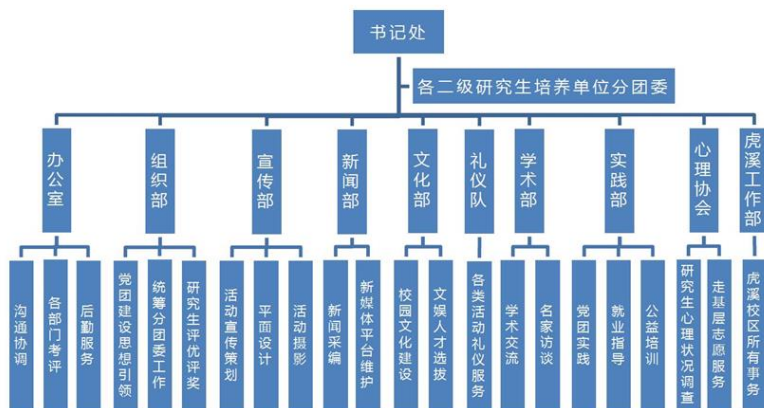


共青团重庆大学研究生委员会（简称重庆大学研究生团委），是在校党委领导，在研究生院、党委研究生工作部和校团委指导下的研究生团群组织。重庆大学研究生团委自成立以来，始终坚持以“加强团的思想教育功能，加强团的基层组织建设”为指导原则，始终坚持以“高素质、高层次、复合型、创造性”人才塑造为目标，始终代表广大研究生同学的切身利益，充分发挥“第二课堂”的实践育人作用、网络等新媒体“第三课堂”的思想引领作用，努力营造一个“积极进取、奋发成才”的校园文化氛围。

重庆大学研究生团委由书记处和办公室、组织部、宣传部、新闻部、文化部、礼仪队、学术部、实践部、心理协会、虎溪工作部等 10 个部门组成，下辖 32 个二级学院研究生分团委，负责协助开展全校研究生基层党建工作调研，研究生党支部书记培训，二级学院研究生分团委书记联席会的召开以及优秀研究生团员、团干的评选等；负责各类研究生社会实践活动的组织，思想政治工作的宣教，校园文化与学术氛围的塑造，大型文体活动的开展以及与外校、企业的联络、交流等。

回顾往昔，重庆大学研究生团委在挑战中激流勇进，在继承中突破创新，取得了可喜可贺的成绩；立足当下，重庆大学研究生团委在服务中彰显价值，在活动中创先争优，赢得了广大研究生同学的大力支持；展望未来，重庆大学研究生团委将秉承“耐劳苦、尚俭朴、勤学业、爱国家”的校训，在机遇中成长，在厚积中薄发，再接再厉，勇往直前，为实现中华民族伟大复兴的中国梦而努力奋斗！

(2) 组织架构



(3) 特色活动



	1	2
3		5
4		6

- 1 “启邦”研究生党支部书记培训
- 2 重庆大学研究生歌手大赛
- 3 重庆大学研究生团组织主持人大赛
- 4 重庆大学研究生辩论赛
- 5 “师兄师姐去哪了”求职分享交流会
- 6 时事热点讲座



/ 重大研究生毕业季物资捐献活动



/ 外企求职公益讲座



/ 重庆大学毕业研究生心理调查问卷活动



/ “对话文理 探索虎溪” 寻宝活动

(4) 联系方式

地址：重庆大学研究生院 101A 研究生团委办公室

电话：023-65112009

邮箱：yjstw@cqu.edu.cn

官方网站：<http://yjstw.cqu.edu.cn>



微信平台



微博平台

4. 重庆大学研究生创新实践基地



重庆大学**研究生创新实践基地**创办于 2003 年,成为教育部研究生创新计划**首批重点建设项目**并连续获 8 年资助,经过十余年的探索与实践,在全国较早建成了由**研究生自主管理,集奖励资助、科技创新、创业实践、学科竞赛与论坛、访学交流、品牌实践活动**为一体的研究生个性化创新创业培养平台。目前在职成员 67 人,由 7 大部门 2 个小组组成,分别是常务部、策划部、创新中心、实践部、项目部、学术部、宣传部、设计组、网络组,配备专业指导老师,工作范围涉及**研究生科研学术、奖励资助、实习实践、创新创业、赛事活动、科技研发、团队培育**等各个方面工作专项 37 项,年经费近千万元。

(1) 建设研究生创新创业实训平台

依靠政府、企业等多方投入,实施国家重点项目、导师科研平台、优势企业的培养资源整合优化,建成了“研究生创新创业实训平台”。该平台由 21 个研究生专业开放实验室、5 个主题开放实验室、6 个校企联合开放实验室、1 个学科交叉实训研究室、1 个科慧研究生创业园构成,从而实现专业系列实验教学、研究实验教学、研发实践、自主研发的相互转换,推进教学科研创业的相互转化。

(2) 奖励与资助研究生学业成效

创新实践基地对全校各学科领域学术创新和高水平研究活动进行奖励资助,以促进和支持我校研究生开展学术自主创新活动,探索并构建全面可持续发展的创新人才培养模式。涉及工作主要有:高水平学术期刊论文奖励、黄尚廉院士青年创新奖、教育部研究生创新计划资助、国际会议资助、境外短期访学资助、研究生科技创新基金资助等。

(3) 开展并资助研究生高水平学科竞赛

创新实践基地为促进研究生构建高水平创新团队、培养研究生团队意识、提升研究生创新实践能力,特承办国家级、市级、校级比赛活动,并对其进行资助。主要有:研究生智慧城市大赛、数学建模竞赛、电子设计竞赛、移动终端大赛、未来飞行器大赛、重庆市“科慧杯”创新实践大赛、重庆市“创新实践杯”征文大赛。

(4) 提供实习机会,培育创业团队

为鼓励和支持研究生自主创业,提高研究生创新创业能力,提升研究生综合素质与社会竞争力,促进在校研究生与企业近距离沟通,创新实践基地开展企业零距离、綦江实习实践等活动,并创办重庆大学国家大学科技园科慧研究生创新园。

重大信息

Information of CQU

5

1.常用办公电话

(1) 各培养单位办公电话

代码	单位名称	研究生教务秘书联系方式	辅导员联系方式	办公地点
001	公共管理学院	学术型：023-65102373	65102373、65111105	A 区
		专业型：023-65112275		
002	经管学院	学术型：023-65103527	65103194	A 区
		MBA：023-65106383		
		金融专硕：023-65112505		
		会计专硕：023-65112641		
		国际商务：023-65106383		
003	建管学院	023-65126260	65120845	B 区
004	外国语学院	023-65678515	65678526	虎溪校区
005	艺术学院	023-65678215	65678231	虎溪校区
006	数统学院	023-65678628	65678629	虎溪校区
007	机械工程学院	023-65106174	65104160	A 区
008	光电工程学院	023-65102093	65106314	A 区
009	材料学院	023-65127303	65120783	A 区
010	动力工程学院	023-65102471	65102471	A 区
011	电气工程学院	023-65111935	65103014、65112717	A 区
012	通信工程学院	023-65111359	65105264	A 区
013	自动化学院	023-65102481	65102490	A 区
014	计算机学院	023-65111210	65111210	A 区
015	建筑城规学院	023-65126327	65126305	B 区
		023-65126321		
016	土木工程学院	023-65123363	65120734	B 区

代码	单位名称	教务秘书联系方式	辅导员联系方式	办公地点
017	城环学院	023-65126160	65120754	B 区
018	化学化工学院	023-65678938	65678933	虎溪校区
019	生物工程学院	023-65102508	65112451	A 区
020	资环学院	023-65102422	65111801	A 区
021	体育学院	023-65112315	65112315	A 区
022	美视电影学院	023-65106372	65111039	A 区
023	法学院	学术型：023-86661063	023-86661081	B 区
		专业型：023-86661067		
024	软件工程学院	A 区：023-65112331	虎溪 023-65678350	A 区、 虎溪校区
		虎溪：023-65678331		
025	新闻学院	023-65678272	023-65678271	虎溪校区
026	生命科学院	023-65678492	023-65678492	虎溪校区
027	物理学院	023-65678361	023-65678360	虎溪校区
028	高研院	023-65102006	023-65102118	A 区
029	药学院	023-65678470	023-65678470	虎溪校区
030	国际学院	023-65106176	023-65106176	A 区
031	航空航天学院	023-65102523	023-65102523	A 区
032	汽车工程学院	023-65106242	023-65106248	A 区
033	应用技术学院	023-65118703	023-65118703	C 区
034	汽车协同中心	023-65106242	023-65106248	A 区

Tips : 以上信息更新于 2016 年 9 月 1 日。

(2) 各职能部门办公电话

单位名称	办公电话	单位名称	办公电话
党委办公室	65102314	校长办公室	65102348
党委组织部	65102395	发展规划处	65106332
党委宣传部	65102397	人事处	65102382
党委统战部	65105240	教务处	65102365
纪委、监察处	65102317	科学技术研究处	65102303
党委学生工作部	65102389	社会科学研究处	65105592
党委研究生工作部	65111635	研究生院	65111645
党委保卫部、保卫处	65103582	国际合作与交流处	65102391
机关党委	65102323	计划财务处	65102662
虎溪校区党工委	65678068	审计处	65102322
工会、教代会	65120536	后勤管理处	65106116
团委	65102805	房地产管理处	65112279
实验室及设备管理处	65106846	虎溪校区管理委员会	65678068
基建规划处	65111410	国内合作办公室、 校友工作办公室	65102081 65102393
离退休工作处	65111409	建筑设计院	65120920
图书馆	65102601	继续教育学院	65118963
档案馆	65127610	网络教育学院	65127653
信息化办公室	65106748	基金会秘书处	65106306
社区工作办公室	65106118	大学科技园办公室	65112323
资产经营有限责任公司	65102369	学生就业指导与服务中心	65106717
出版社有限公司	88617010	城市科技学院	49481068
校医院	65106964		

Tips: 以上信息更新于 2016 年 9 月 1 日。

2. 校历

重庆大学 2017-2018 学年校历
第一学期

日期 周次	星期 月份	日期							教学 进程
		一	二	三	四	五	六	日	
1	2017	4	5	6	7	8	9	10	教 学 活 动
2	九	11	12	13	14	15	16	17	
3	月	18	19	20	21	22	23	24	
4	月	25	26	27	28	29	30		
5	十 月	2	3	4	5	6	7	8	
6		9	10	11	12	13	14	15	
7		16	17	18	19	20	21	22	
8		23	24	25	26	27	28	29	
9	十一 月	30	31						
10		6	7	8	9	10	11	12	
11		13	14	15	16	17	18	19	
12	十二 月	20	21	22	23	24	25	26	
13		27	28	29	30				
14		4	5	6	7	8	9	10	
15		11	12	13	14	15	16	17	
16		18	19	20	21	22	23	24	
17	25	26	27	28	29	30	31		
18	2018 一 月	1	2	3	4	5	6	7	
19		8	9	10	11	12	13	14	
20		15	16	17	18	19	20	21	
21		22	23	24	25	26	27	28	
22	二 月	29	30	31					
23					1	2	3	4	
24		5	6	7	8	9	10	11	
25		12	13	14	15	16	17	18	
26		19	20	21	22	23	24	25	
27		26	27	28					
28	三 月				1	2	3	4	
29									
30									
31									

注:第一学期 2017 年 9 月 2 日报到注册, 9 月 4 日上课。
9 月 8-9 日本科迎新日, 9 月 10 日本科新生开学典礼;
9 月 7 日研究生迎新日, 9 月 8 日研究生新生开学典礼;
9 月 29 日本科新生军训成果汇报。10 月 4 日中秋节,
2018 年 1 月 22 日放寒假, 2 月 16 日春节 (本学期教学
周次 20 周, 寒假 6 周)。

重庆大学 2017-2018 学年校历
第二学期

日期 周次	星期 月份	日期							教学 进程
		一	二	三	四	五	六	日	
1	三 月	5	6	7	8	9	10	11	教 学 活 动
2		12	13	14	15	16	17	18	
3		19	20	21	22	23	24	25	
4		26	27	28	29	30	31		
5	四 月	2	3	4	5	6	7	8	
6		9	10	11	12	13	14	15	
7		16	17	18	19	20	21	22	
8		23	24	25	26	27	28	29	
9	五 月	30							
10		1	2	3	4	5	6		
11		7	8	9	10	11	12	13	
12		14	15	16	17	18	19	20	
13		21	22	23	24	25	26	27	
14	六 月	28	29	30	31				
15						1	2	3	
16		4	5	6	7	8	9	10	
17		11	12	13	14	15	16	17	
18		18	19	20	21	22	23	24	
19	七 月	25	26	27	28	29	30		
20								1	
21		2	3	4	5	6	7	8	
22		9	10	11	12	13	14	15	
23	八 月	16	17	18	19	20	21	22	
24		23	24	25	26	27	28	29	
25		30	31						
26				1	2	3	4	5	
27		6	7	8	9	10	11	12	
28	九 月	13	14	15	16	17	18	19	
29		20	21	22	23	24	25	26	
30		27	28	29	30	31			
31						1	2		

注:第二学期 2018 年 3 月 3 日报到注册, 3 月 5 日
正式行课, 4 月 5 日清明节, 4 月 20-21 日开春季运
动会, 6 月 18 日端午节, 6 月 28 日毕业典礼, 7 月
16 日放暑假 (本学期教学周次 19 周, 暑假 7 周)。

3. 校车时刻表

考试周、节假日或特殊情况下发车时间会有变动，以下时刻表仅供参考，以乘车点公告的时间为准。

(这是正常教学时段的时刻表，考试周、寒暑假另有时刻表，可以在校园网和乘车点查看。)

序号	A 区 后门	A 区 大门	B 区 主席像	C 区 大门	虎溪 校区	虎溪 花园南	虎溪 花园北
1	07:20	07:25	07:25	07:30	07:05	07:00	06:58
2	08:00	08:05	08:10	08:20	07:35	07:30	07:28
3	08:30	08:35	08:40	08:50	08:45	08:40	08:38
4	09:10	09:15	09:20	09:30	09:40	09:32	09:30
5	10:00	10:05	10:10	10:20	10:30		
6	11:00	11:05	11:10	11:20	11:30		
7	12:00	12:05	12:10	12:20	12:35		
8	12:50	12:55	13:00	13:10	13:10	13:02	13:00
9	13:50	13:55	14:00	14:10	14:00		
10	14:45	14:50	14:55	15:05	14:40		
11	15:30	15:35	15:40	15:50	15:20	15:12	15:10
12	16:20	16:25	16:30	16:40	16:00		
13	17:00	17:05	17:10	17:20	16:50		
14	17:50	17:55	18:00	18:10	17:20		
15	18:50	18:55	19:00	19:10	18:05	17:57	17:55
16	19:50	19:55	20:00	20:10	19:30	19:22	19:20
17	20:30	20:35	20:40	20:50	20:20		
18	21:15	21:20	21:25	21:35	21:00		
19	21:50	21:55	22:00	22:10	21:50		

重庆大学校车是连接重庆大学各个校区的重要交通工具，也是往返于各个校区最为便捷的交通方式。重庆大学校车面向所有人开放，收费标准为 5 元/人次，可刷校园卡。

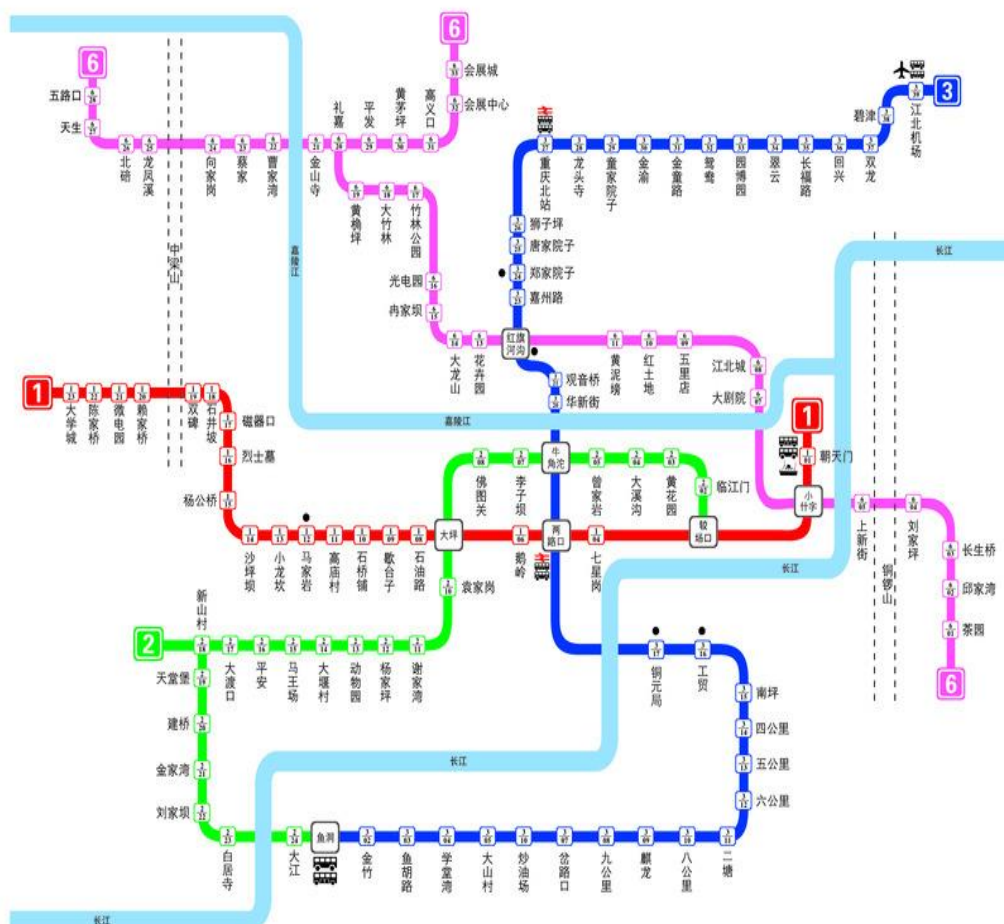
(PS：校园卡消费不提供乘车发票，如需发票，请付现金并主动向售票人员索取。)

4. 作息时间表

校区	时段	节序	时间
A、B、C 区	上午	第一节	08:00-08:45
		第二节	08:55-09:40
		第三节	10:10-10:55
		第四节	11:05-11:50
	下午	第五节	14:30-15:15
		第六节	15:25-16:10
		第七节	16:40-17:25
		第八节	17:35-18:20
	晚上	第九节	19:30-20:15
		第十节	20:25-21:10
		第十一节	21:20-22:05
虎溪校区	早上	早读	07:40-08:20
	上午	第一节	08:30-09:15
		第二节	09:25-10:10
		第三节	10:30-11:15
		第四节	11:25-12:10
	下午	第五节	14:00-14:45
		第六节	14:55-15:40
		第七节	16:00-16:45
		第八节	16:55-17:40
	晚上	第九节	19:00-19:45
		第十节	19:55-20:40
第十一节		20:50-21:35	

5. 轨道交通线路图

重庆轨道交通1、2、3、6号线路图



编后语

时光荏苒，历史的车轮从未停止转动，似点燃梦想的星火声，似激情生命的呐喊声。

借助《新生指南》，让我们细细品味重大的点点滴滴。杨柳湖畔、银杏大道，我们听到了校友的轻声呢喃；人文古韵，风雨操场，我们感到了革命先烈的热血沸腾；琉璃寅初亭，民国图书馆，我们读懂了一段浓缩的历史，承载了一种重大人的精神。老校区是一杯无色无味的清水，校区所有的师生投注的努力让它在这漫长的浸染里，将积存的所有香气尽情渗出，终泡成淡淡的茶，令人感受那些可爱美好的曾经。

研究生是一个新的开始，千里之行始于足下。“古今之成就大事业、大学问者，必须经过三种境界，‘昨夜西风凋碧树，独上高楼，望尽天涯路。’此第一境也；‘衣带渐宽终不悔，为伊消得人憔悴。’此第二境也；‘众里寻他千百度，蓦然回首，那人却在灯火阑珊处。’此第三境也。”所以也希望，我们可以更加成熟淡定地面对新生活，新挑战。

亲爱的新同学，我们希望这份《新生指南》能对您初入校园有所益处，帮助您顺利开始研究生新生活，更快地进入学习状态，真心祝愿您能在重大这片沃土中开出魅力灿烂的梦想之花。

故事永远不会停止，重大人也在继续创造历史。一年又一年，我们不是过客，也终将成为过客。所以，生命不止，奋斗不息。



耐劳苦,尚俭朴
勤学业,爱国家

