



重慶大學
CHONGQING UNIVERSITY

重慶大學2021年 研究生新生指南

重慶大學研究生會制

二〇二一年九月

卷首

语

山水之城，美丽之地。行千里，致广大。大美重庆，美不胜收，美不尽言。欢迎您来到山城重庆，这座古老又时尚的城市。

嘉陵与长江相汇而生重庆，人文与科学相济而衍重大。祝贺您如愿来到朝气蓬勃的重庆大学，开启学术科研的攀登之路，开始一段美妙的人生新旅程。

您带着激动与豪情，可谓“春风得意马蹄疾”，心里必定是想着“一日看尽长安花”，对研究生新生活跃跃欲试，但新生活从哪里开始呢？

也许要从“要得”“打望”“巴适”这样富有重庆特色的话语中感受；也许要从“小面”“串串”“火锅”“烧烤”的美味中品尝；也许要从解放碑、古镇磁器口、武隆天坑的独特风景中领悟；也许要从重庆火炉般的天气、重庆妹子火辣的身材中欣赏……爱上一座城，爱上一个人。重庆，正彰显着属于自己的生命之美、生活之美、人文之美。

重庆大学的美更是无处不在。那绿波荡漾的民主湖，那晨光初泛、沐浴在朝晖间的钟塔，那饱经风霜、意味深长的工学院，那烟雨之下远眺如水墨画般的歌乐山，那黑天鹅伴着音乐喷泉跳动着青春舞步的缙湖和云湖……

亲爱的同学们，选择了重庆大学，就选择了“诗”和“远方”。《菜根谭》里说：“文章做到极处，无有他奇，只是恰好；人品做到极处，无有他异，只是本然。”希望同学们能够在研究生阶段，不忘初心，专注学术，持之以恒，专心科研。

弦歌不辍，薪火相传。同学们，让我们一起迎接新的景色与挑战吧！



目录

CONTENT

01	重大迎新 WELCOME FOR CQU	01
02	重大简介 INTRODUCTION OF CQU	10
03	重大生活 LIFE OF CQU	20
04	重大研究生组织 GRADUATE ORGANIZATIONS OF CQU	38
05	重大信息 INFORMATION OF CQU	46

01 WELCOME FOR CQU 重大迎新 ▶▶

因疫情变化，学校发布了关于 2021-2022 学年第一学期**开学返校**的通知及注意事项，敬请同学们关注重庆大学党委研究生工作部（简称研工部）官网、微信公众号了解详细内容，并严格按照通知要求落实执行。

报到流程

缴费

2021 年 8 月 1 日-8 月 31 日，网上缴纳学费、住宿费（虎溪校区研究生新生）、体检费、保险费，填写健康档案。

宿舍申请

一、入住 A、B 校区

(一) 全日制硕士研究生新生网上申请宿舍并缴纳住宿费。

时间：2021 年 8 月 10 日 9:00-8 月 31 日 17:00。

(二) 学术型博士研究生新生到校现场申请床位，再到财务处缴纳住宿费。

二、入住虎溪校区

2021 年 8 月 1 日-8 月 31 日研究生新生通过学费缴纳平台网上缴纳住宿费，研究生新生到虎溪校区梅园四栋物业服务中心办理入住手续，入住虎溪不需要网上选房。

报到流程

一、时间：

9 月 1 日-2 日 8:30-17:30

二、流程：

(一) 开学前 14 天有重庆市外旅居史的，到校后先到指定地点进行核酸检测。

(二) 到就读学院学（研）工办提交材料，领取校园一卡通等材料。

(三) 到就读学院研究生教务办公室完成学籍报到注册。

(四) 如需办理户口迁移、生源地贷款等，前往迎新点现场办理。

(五) 根据就读学院体检时间安排，完成体检项目。

(六) 2021 年 9 月 2 日-9 月 10 日，登录研究生管理系统完善个人注册信息、在导师指导下制定个人培养计划，学院审核。



重庆大学研工部



重庆大学研究生会



重庆大学研团委



权益反馈平台

关于 2021-2022 学年第一学期开学返校的

通知要点

1.开学时在中高风险区或居住地施行封闭、封控管理的学生，暂缓返渝返校，待当地降为低风险区或解除封闭、封控措施后再行返校。从高风险区所在县（市、区）的其他低风险区返渝的学生，在学校集中隔离观察区施行 7 天集中隔离，抵渝第 1、7、14 天各做 1 次核酸检测。从中风险区所在县（市、区）的其他低风险区返渝的学生，抵渝第 1、7、14 天各做 1 次核酸检测。

2.新生到校前须将行程码事先报所在学院审核。开学前 14 天内无重庆市外旅居史的新生，正常到校报到。非重庆籍、开学前 14 天内有重庆市外旅居史的新生，须将到校前 48 小时内核酸检测阴性证明和健康码绿码在报到前报所在学院审核，到校后由学校集中组织 1 次核酸检测（具体安排由所在学院另行通知）。

3.本人或共同生活的家庭成员为确诊病例、无症状感染者、疑似病例，或被疾控部门判定为密切接触者、次密切接触者的师生员工，经居住地卫生健康部门和学校防控办评估同意后，方可返校。

4.有发热、干咳、乏力、咽痛、嗅（味）觉减退、腹泻等症状的师生员工，暂缓返校，待治愈且经所在二级单位批准同意后方可返校。

重庆大学 2021 年研究生新生

入学报到注册须知

亲爱的研究生新同学：

欢迎您！请于 2021 年 9 月 1 日-2 日携带以下材料办理入学报到手续：

一、录取通知书。

二、有效身份证件（居民身份证或军官证、护照、港澳台证件等），并携带复印件 1 份。

三、党组织关系〔抬头填写为“重庆市委教育工委”，内容填写为“重庆大学***学院”（即将入读的学院）〕；团组织关系，转到即将入读的学院。

四、毕业证、学位证原件，同时请携带相应证书复印件 1 份。未获得相关证书或未办妥手续者不予报到注册。

注：硕士研究生新生须持前置学历（学位）证书原件；博士研究生新生须持前置学位证书原件（直博生须持有本科学历和学位证书原件，硕博连读还须持有有效期内的学籍认证报告）。持境外学历者须提交教育部留学服务中心出具的《国（境）外学历学位认证书》。

五、4 张 1 寸近期彩色登记照片。

六、户口迁移证明（迁移户口为自愿，若需迁移，迁往地为“重庆市沙坪坝区沙正街 174 号重庆大学”）。

重庆大学研工部微信公众号二维码：



微信公众平台账号 Cquyjb

重庆大学研究生会微信公众号二维码：



微信公众平台账号 cquyjsh

重庆大学研团委微信公众号二维码：



微信公众平台账号 cquytw

重庆大学研究生招生微信公众号二维码：



微信公众平台账号 cqyzyb

☆温馨提醒：

网上缴费系统开通之前，请不要自行注册登录，否则会导致你的学号不能登录缴费系统。

一、迎新地点和流程

入学报到注册详细流程如下：

(一) 入住 A、B、C 校区研究生迎新地点和流程

入住 A、B、C 校区的新生如开学前 14 天有重庆市外旅居史的，到校后须先到 A 区风雨操场观众区（靠近公管学院、马院楼）入口平台处进行核酸检测（检测时间：9 月 1 日、2 日 08:00-12:00，13:00-17:00,18:00-20:00）。核酸检测结束后到**就读学院学（研）工办**报到，提交党团材料及照片，同时领取校园一卡通及其他材料，**再到学院研究生教务办公室办理学籍报到注册**，核实完善研究生管理系统中本人注册信息并提交。

研究生新生如果需要迁移户口、生源地贷款，前往 A 区主教学大楼一楼迎新大厅办理。

(二) 入住虎溪校区研究生迎新地点和流程

艺术学院、新闻学院、外国语学院、大数据与软件学院、数学与统计学院、物理学院、药学院、化学化工学院、生命科学学院、体育学院的研究生新生如开学前 14 天有重庆市外旅居史的，到校后须先到图书馆至艺术楼路段进行核酸检测（检测时间：9 月 1 日、2 日 08:00-12:00，13:00-17:00,18:00-20:00）。核酸检测结束后到**就读学院学（研）工办**报到，提交党团材料及照片，同时领取校园一卡通及其他材料，**再到学院研究生教务办公室办理学籍报到注册**，核实完善研究生管理系统中本人注册信息并提交。

二、新生个人教学计划制定

新生制定教学计划时段为**2021 年 9 月 2 日至 9 月 10 日**，变更教学计划为**9 月 11 日至 9 月 19 日**，研究生新生应及时登陆研究生管理信息系统，在导师指导下制定并提交个人教学计划学院审核。**全日制研究生于 2020 年 9 月 6 日**开始上公共课，具体课表请查询研究生管理系统。

工商管理硕士（MBA）、会计硕士（MAPCC）、公共管理硕士（MPA）等非全日制专业学位硕士研究生公共课学习根据学院安排进行，其他非全日制硕士研究生以及工程博士于 2022 年春季学期开始上公共课，具体课表请查询研究生管理系统。

●登录研究生管理系统（技术支持电话：023-65112125）

登录重庆大学研究生院主页（网址：<http://graduate.cqu.edu.cn/>），点击右侧“管理系统登录入口”，输入“编号”（即您的学号，请查看录取通知书）、“密码”（您的出生年月日，如 19820108）和“登录类型”（选择“学生”）。

●制定个人教学计划并提交

进入研究生管理系统并核实完善本人入学信息后，点击左侧“个人教学计划”，在导师指导下参照《重庆大学博士、硕士研究生培养方案》的学分规定，制定个人教学计划并提交导师审核，否则将影响个人正常教学活动。未确定导师的学院应指定专人指导并由教务秘书统一审核。

三、学费及相关费用与收费标准

收费项目及金额如下：

(一) 学费

根据国家规定，我校研究生须按重庆市物价局核定的标准全额缴纳学费。研究生新生在 2021 年 8 月 1 日-8 月 31 日期间缴清学杂费。

●缴纳方式

我校学杂费的收缴采用“自助缴费”，包括“电脑网上缴费”和“手机微信缴费”。通过自助缴费方式缴纳学杂费的，无需到财务迎新点现场办理缴费手续。自助缴费系统开通时间为 2021 年 8 月 1 日凌晨 0 点，缴费系统未开通之前，请不要自行注册登录，否则会导致你的学号不能登录缴费系统。

1. 电脑网上缴费

登陆“重庆大学网上缴费平台”(<http://pay.cqu.edu.cn>)，选择缴费项，输入想要缴纳的金额缴纳学杂费〔登陆用户名为学号(字母小写)，初始密码为身份证号全部〕。

2. 手机微信缴费



重庆大学微信支付公众账号二维码

关注重大财小通(cd1929)，点击“缴费充值”-“在线缴费”，输入用户名和密码〔登陆用户名为学号(字母小写)，初始密码为身份证号全部〕，选择缴费项，输入想要缴纳的金额，即可进行缴费。

●缴纳情况查询

从计划财务处主页(<http://cwc.cqu.edu.cn>)或者学校信息门户登陆“智能财务服务大厅”(<http://urp.cwc.cqu.edu.cn>)，点击“高级查询平台(财务查询)”-“我的收费查询”-“学生收费明细查询”，即可查到学杂费相关信息及缴纳情况〔登陆用户名为学号(字母小写)，初始密码为身份证号全部〕。学费缴纳电子收据可在“重庆大学网上缴费平台”或“重庆大学微信支付公众账号”缴费历史中自行查询下载打印。

☆温馨提醒：

1. 微信支付各项费用只能逐笔缴纳，请注意避免重复支付。
2. 已成功申请生源地助学贷款的同学，只需缴纳助学贷款不足学杂费部分。
3. 无论采用哪种方式，请于入学报到前 2 日缴清学杂费。

（二）住宿费

入住学生公寓的研究生（含专项计划）需缴纳住宿费。

（二）户籍办理代收费

户口迁移免费，公安部门办理身份证工本费（过期换证 20 元/人；遗失损坏补证 40 元/人）。

（三）体检费及医疗保险费

1. 体检费：研究生新生入学报到时要进行健康体检，体检费 93 元/人。

2. 保险费：城乡居民合作医疗保险（简称大学生医保）是国家针对大学生群体医疗保障专门做出的一项惠民性制度安排，尤其在大病重病诊疗，防止因病致贫、返贫方面发挥重要的救济作用，由地方政府牵头，学生自愿参加的一种基本医疗保障；“学生团体商业保险”是由学校组织，学生自愿参加的一种“大学生医保”的补充医疗保障。**缴费金额：**大学生医保一档 280 元/人/学年度、二档 655 元/人/学年度。商业保险 35 元/人/学年度。

3. 缴纳方式：2021 年 8 月 1 日-8 月 31 日，关注微信公众号“重大财小通”，点击“医保体检缴费”填写健康档案，完成体检费及保险费缴纳。

四、校内住宿申请

（一）全日制硕士研究生新生住宿申请

1.A、B 校区宿舍申请

A、B 校区学生宿舍床位通过“学生宿舍网上选房系统”由本人提出申请，网址：<http://wsxf.cqu.edu.cn>，输入用户名（本人学号）和密码（本人出生年月日 8 位）。

（1）网上申请床位开通时间：2021 年 8 月 10 日 9:00-8 月 31 日 17:00。确认寝室床位后，请在 48 小时内完成网上缴费。如超过时限将视为放弃此次选房。

（2）硕士研究生新生按学院集中住宿原则，在按学院安排的宿舍范围内选择学生宿舍床位。

2.虎溪校区宿舍申请

入住虎溪校区的硕士研究生新生不参加网上提交申请、选房，直接到虎溪校区梅园四栋物业服务中心办理入住手续。2021 年 8 月 1 日-8 月 31 日通过学费缴纳平台网上缴纳住宿费。

（二）学术型博士研究生新生住宿申请

1.A、B 校区宿舍申请

博士研究生新生入住 A 区和 B 区学生公寓不进行网上选房，不在网上缴纳住宿费。需在入学报到注册时携录取通知书和一张 1 寸登记照片到 A、B 校区学生宿舍服务接待窗口现场申请床位，再到财务处缴纳住宿费。

2.虎溪校区宿舍申请

博士研究生新生在入学报到注册时携录取通知书和一张 1 寸登记照片到虎溪校区梅园四栋物业服务中心办理住宿手续。2021 年 8 月 1 日-8 月 31 日通过学费缴纳平台网上缴纳住宿费。

务中心办理住宿手续。2021 年 8 月 1 日-8 月 31 日通过学费缴纳平台网上缴纳住宿费。

(三) 学生宿舍管理部门联系方式

1.A 区学生宿舍服务窗口 (A 区学生六宿舍旁) 电话: 023-65111348。

2.B 区学生宿舍服务窗口 (B 区学生八宿舍旁) 电话: 023-65120639。

3.虎溪校区管委会后勤与资产管理办公室电话: 023-65678016。

五、入学体检

研究生新生网上填写健康档案,完成体检费及保险费缴纳后,根据本学院体检时间安排持录取通知书及校园一卡通到 A 区、B 区或虎溪校区医院现场打印体检表,完成体检项目(不设现场收费点)。

六、户口迁移(咨询电话:023-65105856)

研究生新生入学或者在校就读期间可自愿选择将户口迁往学校集体户。若自愿将户口迁到学校集体户(即重庆市沙坪坝区沙正街 174 号重庆大学)的请携带:

- (一)《录取通知书》原件。
- (二)《户口迁移证》(重庆市内的学生需提供《常住人口登记表》或户口小页)。
- (三)一张第二代身份证复印件(正反面、空白处备注联系电话)。
- (四)一张 1 寸近期彩色登记照片(张贴在身份证复印件上)。
- (五)在入学报到时,凭“校园一卡通”将上述资料交到保卫处户政办理点。

☆温馨提醒:

- 1.若将户口迁入学校集体户的,在校就读期间不得办理户口迁出。
- 2.因公安机关办理入户时需提供录取通知书原件,若您有需要,请落户后于次年初到保卫处服务中心领取。

七、国家助学贷款申请(咨询电话:023-65105124)

申请国家助学贷款,请登陆“学生资助管理中心-助学贷款”(<http://zzzx.cqu.edu.cn/zxdk.htm>) 网页查阅相关文件资料,按照要求准备并上传相关证明材料,材料上传截止于 2021 年 10 月 30 日,经中国银行审核后放款。

☆温馨提醒:

重庆大学家庭经济困难学生认定申请表请于此处下载: <http://xsc.cqu.edu.cn/info/1074/5534.htm>

八、2021 年全日制非定向博士研究生学业奖学金、助学金的发放规定

根据重庆大学研究生奖助学金有关规定，发放全日制非定向 2021 级博士研究生奖、助学金需同时满足以下条件：

(一) 博士生本人人事档案须到校。

(二) 按时完成报到注册手续。

(三) 全日制非定向博士生（包括直博生、硕博连读生）进入 MIS 系统填报奖、助学金申请表，下载后请导师、主管院长签字后，交学院汇总，统一报研究生院审批。审批通过后获得奖助学金的博士研究生名单将在研究生院主页及党委研究生工作部主页公示后发放奖、助学金。

☆温馨提醒：

奖助学金的发放长期接受广大师生监督，如发现有弄虚作假套取奖助学金的行为，经查实后将停发该生奖助学金并收回已发放的奖助学金。举报监督电话：65112465。

九、学籍注册

研究生新生到学院研究生教务老师处进行学籍注册，核实完善研究生管理系统中注册信息并提交。

☆温馨提醒：

在系统中填写注册信息时，切记“家庭地址”与“火车乘车区间”要保持一致。乘车区间不得填写如：四川、湖南、广东等，应具体到市、区、县离家最近的火车站站名。

十、利用图书馆做好学术科研

(一) 学校在 A 区、B 区及虎溪校区均设有图书馆，同学们可到馆借阅图书及学习，疫情期间请先关注“重庆大学图书馆”微信公众号办理预约后入馆，务必选择“我有读者卡”进行登录，否则将失去校内读者权限，登录账号和初始密码均为学号。

(二) 新生可通过图书馆网站 (<http://lib.cqu.edu.cn>) 查询图书信息及下载数据库文献资源，如需登录“我的书架”，账号和初始密码均为学号。

(三) 想了解校园文化，提前“走进重大”吗？更多校园美景、学院故事、学校周边等你扫码领取。针对新生的羊皮书系统开放时间为 2021 年 8 月 15 日，请研究生新生于 8 月 15 日后进入小程序和“重庆大学图书馆”官方微信公众号中进行登陆和绑定账号操作。



图书馆微信公众号



2021 重大羊皮书小程序二维码



02 INTRODUCTION OF CQU 重大简介 ▶▶

PART1 简说重大

重庆大学是教育部直属的全国重点大学，是国家“211工程”和“985工程”重点建设的水平研究型综合性大学，是国家“世界一流大学建设高校（A类）”。学校地处国家西南工商业重镇、长江上游经济中心——重庆市，坐落在人文荟萃的文化名区——沙坪坝区。

重大建校

学校创办于1929年，在20世纪40年代就发展为拥有文、理、工、商、法、医6个学院的国立综合性大学。经过1952年全国院系调整，成为国家高教部（高教部1958年并入教育部）直属的、以工科为主的多科性大学。1960年被确定为全国重点大学。改革开放以来，学校大力发展人文社科类学科专业，促进了多学科协调发展，逐步发展为综合性研究型大学。1998年，学校成为国家“211工程”首批重点建设高校。2000年5月，原重庆大学、重庆建筑大学、重庆建筑高等专科学校三校合并组建成新的重庆大学。2001年，学校成为“985工程”重点建设高校。2004年，学校被确定为中管高校。2017年9月，学校入选国家“世界一流大学建设高校（A类）”。

人才培养

秉持“耐劳苦、尚俭朴、勤学业、爱国家”的校训精神，以造就“行业精英、国家栋梁”为己任，为国家和地方经济社会发展培养输送了40余万名高素质人才，培养了一大批杰出的科学家、教育家、企业家和工程技术人员，40余人当选为两院院士。近年来，认真落实全国高校思想政治工作会议、全国教育大会精神，构建十大育人体系，建设六大育人阵地，入选全国首批10所“三全育人”综合改革试点高校、20所“高校思想政治工作创新发展中心”承建高校。大力实施“本科教育2029行动计划”，构建“通识教育+专业教育+创新创业教育”多元化多维度个性化的人才培养体系，打造一流本科教育。43个专业入选国家级一流本科专业，30门课程入选首批国家级一流本科课程；数学、物理专业进入“强基计划”。持续深化培养体制机制改革，打造卓越研

究生教育。获批学位授权自主审核高校，有一级学科博士学位授权点35个，一级学科硕士学位授权点53个，专业学位授权点25个；全面推行博士生“申请—考核”制招生，博士生招生规模增至1000余人。深化“产教融合、跨界培养”，积极推进创新创业教育，五年来在全国各类大学生竞赛中获奖4400余项，其中获全国特等奖和一等奖260余项。

学科建设

按照“强化工科、夯实理科、振兴文科、繁荣社科、拓展医科、提升信科”的思路，实施五大类学科重点建设项目，不断优化学科布局，深化内涵建设，着力构建相互支撑、协同发展的一流学科生态。持续加大“先进制造”“智慧能源”“新型城镇化”三大学科群建设，推动机械、电气、土木等特色优势学科率先达到世界一流。新成立医学院、医学部，高起点推进医学学科加快发展。启动实施《基础文科振兴行动计划》《基础理科卓越行动计划》，加快提升基础学科整体发展水平。工程学、材料科学先后进入ESI世界前1%学科，12个学科进入ESI世界前1%；冶金、仪器、矿业、机械、土木、交通运输等6个学科进入“软科”世界一流学科排名前50名。

人才队伍

大力实施人才强校战略，系统构建起“3+7”人事人才制度体系和四层次七类别人才引育“金字塔”，积极营造“近者悦、远者来”的人才发展氛围，以先进体制机制激发高层次人才持续汇聚的内生动力。现有专任教师3100余人，其中院士、海外高层次人才、长江、杰青等国家级人才近200人，国家级创新群体8个，省部级各类人才500余人，博士生导师1000余人，副高级以上专业技术人员2000余人。

科学研究

深化科研管理服务改革，构建起“1+5”新型科研创新体系，以新的体制机制促进高质量成果产出。加强创新体系内涵建设，全面实施基础研究珠峰计划、重大项目成果人才培养计划、重点研究基地构筑计划、军民融合发展行动计划。加强科研前瞻布局，全面融入西部（重庆）科学城市建设，推动建设重庆大学科学中心，培育建设“超瞬态实验”大科学装置，推动成立人工智能研究院、智慧城市研究院等跨学科交叉研究平台，谋划建设合成生物学、未来芯片、量子物质科学等高水平原始创新平台。“十三五”以来，新增国家和省部级科研平台 23 个，获批国家级科研项目 2400 余项（其中牵头千万元以上重大项目 40 余项），荣获国家奖和省部级科技奖励一等奖 60 余项，国家科技进步一等奖、大科学装置建设、国家自然科学基金重大项目、《Nature》《Science》正刊论文等均取得历史性突破，科研总经费屡创新高，发表高水平论文数量和获权发明专利数量显著增长。实施人文社科繁荣计划，获得国家重点研发计划项目，荣获鲁迅文学奖，持续推进“中国工程科技发展重庆研究院”“地方政府治理协同创新中心”“城市化与区域创新发展研究中心”“重庆人才发展研究院”等新型高端智库平台建设，服务科学决策。学校主办的 7 种期刊入选权威、核心期刊。

国际合作

大力推进国际化发展战略，积极融入“一带一路”、西部陆海新通道发展，加强与世界一流大学和研究机构的实质性合作，已与 32 个国家和地区的 186 所高校、研究机构建立了稳定良好的合作关系，拥有国家级学科创新引智基地、教育部国际联合实验室等各类国际合作平台近 20 个。重庆大学-辛辛那提联合学院合作办学成效显著。鼓励支持师生出国（境）访学交流，年均学生出国（境）访学人数达到 3700 余人。致力于中华文化推广，设有泰国勿洞孔子学院、意大利比萨孔子学院、澳大利亚乐卓博大学孔子学院。入选教育部首批“来华留学示范基地”，积极打造“留学重大”品牌，建成全英文授课硕博项目 45 个、全英文授课课程 300 余门。

社会服务

重庆大学始终坚持“研究学术、造就人才、佑启乡邦、振导社会”的办学宗旨，积极发挥社会服务职能。深化拓展校地合作，南京研究院等一批科技创新平台和新型高端研发机构落地生根。牵头研制的月面微型生态圈在月球上种植出第一片绿叶，完成人类首次月面生物生长培育实验。成立了原国家教委批准的全国第一家高校董事会，大学科技园获认定为全国首批 22 个国家大学科技园之一。积极推进对口支援高校工作，创造性地开展定点扶贫和服务乡村振兴工作，助力云南省绿春县和重庆开州关面乡顺利实现脱贫摘帽。发挥附属医院优势，在疫情防控、医疗救治等领域向社会提供优质服务。

校园文化

坚持以社会主义核心价值观为引领，凝练弘扬“复兴民族，誓作先锋”的重大精神，以一流的大学文化推进一流大学建设，获评第二批“全国文明校园”。大力选树先进典型，近百名教师荣获“全国优秀共产党员”“全国抗击新冠肺炎疫情先进个人”“最美奋斗者”“最美高校辅导员”等荣誉称号。潜心打造校史馆及“立德树人”专题展览馆，深入挖掘爱国奉献精神内涵，弘扬科学精神和崇高品德。创作《重庆家书》《重庆往事·红色恋人》《光华》《初心·1929》《寅初亭》等原创话剧作品，讲好“重大故事”，展示人文素养和家国情怀。传承和打造以川剧为代表的特色中华优秀传统文化成果，获批中华优秀传统文化（川剧）传承基地。建立师生、校友人物特色档案资源库，打造“重大文库”，传播重大精神。实施建筑文化景观完善工程，学校近现代建筑群和早期建筑群分别入选第二批中国 20 世纪建筑遗产和第八批全国重点文物保护单位。

（数据更新时间为 2021 年 4 月）

PART2 历史沿革



1929 年

重庆大学召开筹备会
10 月 12 日开课典礼

1933 年

重庆大学由菜园坝校址
迁往沙坪坝
理学院建成



1935 年

重庆大学被批准为省立大学

1942 年

重庆大学被批准为国立大学





1946 年

周恩来同志赴重庆大学演讲

1949 年

何鲁参加第一次
全国高等教育会议
11 月 29 日重庆解放
重庆大学也获得了新生



1956 年

中国共产党重庆大学
第一次代表大会胜利召开

1998 年

学校成为国家“211 工程”
首批重点建设高校





2000 年

重庆大学研究生院获准设立

2000 年

重庆大学、重庆建筑大学、
重庆建筑高等专科学校三校
合并大会



2001 年

学校成为“985 工程”
重点建设高校

985 工程

2004 年

学校被确定为中管高校





2005 年

虎溪校区喜迎
首批 7500 余名新同学

2011 年

由重庆大学发起的
重庆市 6 所高校
共同组建的重庆市大学联盟成立



重庆大学发展史上具有历史意义的事件：重庆
市人民政府发文支持重庆大学建设

2010年11月8日，重庆市人民政府召开第三届85次政府常务会议，会议审议并原则通过了《重庆市人民政府关于支持重庆大学建设国际知名高水平研究型大学的若干意见》，并于2010年12月2日由黄奇帆市长签署发文。

2010 年

重庆市人民政府发文
支持重庆大学建设
国际知名高水平研究型大学
(渝府发〔2010〕119号)

2017 年

学校入选国家
“世界一流大学建设高校
(A类)”

“双一流”建设高校名单

(按学校代码排序)

办学宗旨**研究学术、造就人才、佑启乡邦、振导社会**

重庆大学建校初期提出的这个办学理念，全面概括了建校初期的办学宗旨，具有现代办学理念的重要特征，同时也概括了现代大学的基本任务和社会对高校的根本要求，是现代教育理念、人文精神和师生价值追求的和谐统一。

**校训****耐劳苦、尚俭朴、勤学业、爱国家**

重庆大学校训概述了人才成长的前提是吃苦耐劳,成长的关键在于崇尚生活俭朴,成才的途径唯有勤于学业,做人的根本原则是热爱祖国。

**校风****团结、勤奋、求实、创新**

重庆大学校风是学校在办学过程中长期积淀而成的具有行为和道德意义的风气,是在校内乃至社会上具有极大影响并被普遍认可思想和行为风尚。校风是校训的拓宽、延伸和具体化,它是学校办学指导思想 and 培养目标的集中体现,是培育优良学风、教风的根本保证,是学校品位和格调的重要标志之一。



它要求教师应有高尚的道德品质,科学的育人方法,严谨的治学态度,是学校办出质量、办出水平、办出特色的有力保证。

学风**求知、求精、求实、求新**

重庆大学学风概述了学校的治学精神、治学态度、治学原则,是学生在在学习过程中所要求表现出来的整体精神风貌。



PART3 重庆大学研究生院简介

重庆大学于 2000 年经教育部批准试办并于 2004 年经教育部批准正式设立研究生院。重庆大学研究生教育根植于学校悠久的办学历史与文化，并在改革开放中得以迅速发展。

学校自 1948 年起开始招生研究生，是我国最早开展研究生教育的大学之一。1978 年重庆大学成为教育部首批恢复研究生招生并有硕士、博士学位授权的单位之一，1981 年在全国首批获准博士、硕士学位授权点，1988 年获批国内第一个生物力学国家重点学科，1998 年在全国首批获准机械工程等 4 个博士学位授权一级学科。学校现有硕士、博士研究生 21000 余人。共有博士后流动站 29 个，双一流建设学科群 3 个，国家重点一级学科 3 个、国家重点二级学科 7 个、国家重点培育学科 2 个，重庆市“十三五”重点学科 38 个。现有博士学位授权一级学科 32 个，博士学位授权二级学科 1 个，涉及 5 个学科门类；硕士学位授权一级学科 55 个，涉及 11 个学科门类；专业学位授权类别 19 种，工程博士授权领域 2 个，工程硕士授权领域 26 个。国家级重点研究基地 14 个，国家级实验教学示范中心 8 个，国家级虚拟仿真教学实验中心 3 个，教育部重点实验室（工程研究中心）8 个，国际合作联合实验室 2 个，国防重点学科实验室 1 个，其他省部级及各类研究基地 180 余个。教育部高等学校学科创新引智计划基地（“111 计划”）5 个。学校拥有一支高水平的师资队伍，中国工程院院士 7 人，副高级以上专业技术职务教师及其他专业技术人员 2100 余人，博士生导师 800 余人。全校设有 36 个学院，全方位服务于研究生培养。

到 2018 年，学校有经济学、法学、理学、工学、管理学 5 个学科门类招收博士研究生，除军事学、农学以外的 11 个学科门类招收硕士研究生。1985 年学校被批准为全国首批招收工程类型硕士研究生试点学校，1993 年成立重庆大学葛洲坝研究生分院，由厂校联合培养研究生，并相继在嘉陵集团、攀枝花钢铁集团、西昌卫星发射基地等国有大中型企业及国防军工单位建立了工程硕士培养基地。西昌卫星发射中心已连续与我校合办多个工程硕士班，在嫦娥奔月卫星发射中，发射场从上到下几乎所有技术骨干全是我校培养的工程硕士。2002 年，学校成为全国首批试点 EMBA（高级管理人员 MBA）的 33 所院校之一，与此同时也是全国首批试点软件工程领域工程硕士招生学校之一。学校于 2002 年成为教育部首批启动资助开展“研究生教育创新工程”试点的高校之一，于 2010 年被确定为研究生专业学位教育综合改革试点工作单位。至 2018 年，学校已连续 8 年获得教育部研究生创新计划资助，并建成了以“培训引导、研发实训、团队培育、竞赛提质、空间孵化”为主线，以研究生创新实践基地为主体，以研究生科学技术协会、重庆市研究生科慧众创空间、《中国研究生》杂志重庆通联站为支撑的研究生创新创业实践教育平台，在研究生创新

实践能力培养上取得了显著成效。

随着“世界一流大学和一流学科”建设的深入推进，重庆大学研究生教育迎来了进一步发展的良好时机。学校将进一步构建研究生创新拔尖人才培养体系，使我校的研究生教育更好地适应我国社会发展和经济建设的需要，为建设创新型国家提供有力支撑，从而为促进学校朝着建设世界高水平研究型综合性大学的办学目标而不断奋进。

PART4 重庆大学党委研究生工作部简介

重庆大学党委研究生工作部是学校党委的职能部门，于 2004 年经校党委批准设立，与研究生院合署办公，全面实施与完成研究生教育管理工作。党委研究生工作部以习近平新时代中国特色社会主义思想为指导，坚持以立德树人为根本，建立健全研究生教育管理体制，创新研究生思想政治教育载体，全面推进研究生思想政治教育和管理内涵发展，着力提高研究生思想政治水平、政治觉悟、道德品质、人文素养和综合能力。主要负责研究生思想政治工作；党团组织建设；思政工作队伍建设；研究生社会实践与校外实践基地建设；研究生各类学生组织及社团管理；研究生各类奖助学金的评定与发放；研究生的违纪处理；研究生“三助”及贷款等工作。

近年，以学校入选全国首批“三全育人”综合改革试点高校和教育部“全国党建示范高校”为契机，积极推进“十大”育人体系建设，把思想政治教育工作贯穿到研究生教育的全过程。每年评选表彰学校研究生“学术之星”、国家奖学金获得者等先进典型，激励研究生积极进取、追求卓越；打造研究生元旦综艺晚会、歌手大赛、毕业音乐会、书法国画大赛、足球、篮球联赛等校园品牌活动，提升研究生综合素质；建立健全研究生资助体系，充分发挥资助的育人功能。全面推进研究生思想政治教育和管理内涵发展，不断提高研究生教育质量。



03 LIFE OF CQU
重大生活 ▶▶

■ PART1 网上服务大厅简介

“重庆大学网上服务大厅”是在学校高度重视和各二级单位密切配合、共同努力下我校启动的“大平台·微应用”项目建设的成果展现。重庆大学网上服务大厅集合了近百个服务，总体覆盖了全校的学生事务、教学服务、科研服务、人事服务、外事服务、资产财务、生活服务等多个领域，实现了校内一站式服务大厅！

重庆大学网上服务大厅地址：icqu.edu.cn/。

一、系统登录

点击中间的“登录”选项，使用个人账户和密码进入重庆大学网上服务大厅（账号为统一身份认证号，密码为身份证号后六位，含 X 的身份证号请输入小写 x）。



☆温馨提醒：

为避免个人信息泄露，首次登录后请立即更改个人密码，并牢记修改后的密码。如忘记密码，可在用户登录页面点击“忘记密码”进入密码找回界面。

■ PART2 MIS 系统简介

研究生信息管理系统（简称 MIS 系统）是在校研究生获取各种通知公告、学籍管理、考试报名、选课、学术讲座、论文开题、答辩等的综合信息管理平台。

进入重庆大学研究生管理系统（MIS 系统）（网址：mis.cqu.edu.cn/mis/），点击学生入口，输入学号和密码即可（初始密码为身份证号生日，例如 19930101）。



一、主要功能介绍

(一) 公共课信息

此处可查询到公共课（例如基础英语、数理统计等课程）的分班和考试情况。

(二) 学籍管理

新生入学之后大部分信息已经录入系统，但有少部分信息需要自己完善（例如寝室号、个人邮箱、父母信息等）后提交审核，9 月底前完成，否则不能发放学生证。

Tips1：个人电话号码要注意更新，以免学院临时有事联系。

Tips2：个人邮箱保证有效无误，当成绩发布时系统会自动将考试成绩发到该邮箱。

Tips3：乘车区间要准确填写为离家最近的火车站站名（不能填写为诸如四川等省份名称）。

Tips4：家庭地址要填写详细、完整、准确。

(三) 个人培养计划

个人培养计划即为个人选课管理，新生需根据学院规定和培养方案，在导师的指导下制定培养计划。

Tips1：课程变动要经过导师和学院秘书处的审核才能通过。

Tips2：要完成课程教学质量测评才能看到自己的考试成绩。

(四) 其他

学术报告、四六级、论文、出国申请等相关信息据个人情况进行完善。

■ PART3 校园网网络服务

重庆大学校园网包括校园有线网络和无线网络，覆盖 A、B、C 及虎溪校区四个校区。老校区（A、B、C 三校区）无线网络信号为 CQU_WiFi，虎溪校区为 CQUNET。

网址为：<http://user.cqu.edu.cn>，用户名为学号，初始密码为身份证后 6 位。有问题可咨询网络中心，用户服务电话：65111500。

一、网络开通，学长来帮你

方式一：前往网络服务站点（A 区综合楼一楼、虎溪图书馆负一楼）进行开户、资费选择→持校园卡到校园一卡通中心圈存机处缴费→网络自助服务系统（<http://net.cqu.edu.cn/info/1046/1529.htm>）处下载 Dr.com 客户端即可。

方式二：登录“网络自助服务登录”（<http://net.cqu.edu.cn/info/1046/1529.htm>），注册→选择资费类型→关注公众号：重大财小通，账号为学号，密码为身份证后六位，登陆后可直接充值。点击：缴费充值-校园一卡通-更多-网费、电费-网费-输入套餐相应金额→网络自助服务系统（<http://net.cqu.edu.cn/info/1046/1529.htm>）处下载 Dr.com 客户端即可。

二、资费标准

研究生网络服务采用按流量计费方式（只算外网流量），资费标准共有两种：第一，免费 5 个 G 流量，只能在办公室、实验室等地使用；第二，10 元 10G 包月、15 元 15G 包月、40 元 20M 包月不限时、60 元 30M 包月不限时、360 元 20M 包年不限时，全校范围皆能使用。

PART4 校园卡组成及功能介绍

校园卡又称为“校园一卡通”，校园卡系统是采用两张卡配套使用的模式，一张是中国农业银行借记卡（以下简称“农行卡”），另一张是校园非接触式 IC 卡（以下简称“校园卡”），通过农行手机银行 APP 实现银行卡向校园卡内自助转账、充值功能。

农行卡是一张具有完全借记卡功能的银行芯片卡，可以在全国范围内使用。校园卡是一张使用非接触 IC 卡技术的智能卡，卡片表面提供了个人信息，可作为校内各部门的电子证件和方便消费的电子钱包。

一、中国农业银行借记卡

农行卡在指定地点办理：中国农业银行沙坪坝支行营业部，电话：63972565、63974811，地址：重庆市沙坪坝区小龙坎新街 84 号（重庆大酒店一楼），办理借记卡时需带上本人身份证并申请开通“手机银行服务”，以便能通过农行手机银行 APP 自助转账充值到校园卡。

Tips1：学校奖学金、补助的发放，校园卡充值转账都需用到该卡。

Tips2：校内及周边部分银行网点分布。

办理地点	类型	银行
A 区中门	ATM	中国银行、重庆农村商业银行
A 区一卡通中心	ATM	农业银行、中国银行
A 区竹林（图书馆）	ATM	工商银行
A 区十公寓	ATM	中国银行、重庆农村商业银行
A 区十一公寓	ATM	建设银行
A 区后门（校医院旁）	营业厅	重庆银行
A 区大门对面	营业厅	重庆银行、工商银行、中国银行
A 区大门旁	ATM	重庆农村商业银行（北边）、民生银行（南边）
A 区校内信息化办公室一楼	营业厅	农业银行校内综合服务点（农行荟）
A 区大门对面	营业厅	农业银行、建设银行
B 区大门（东北门）	营业厅	重庆银行
B 区中门，老太婆蹄花汤旁	ATM	建设银行
虎溪熙街商业街	营业厅	农业银行、建设银行
虎溪竹园二幢	ATM	工商银行
虎溪校区二期学生公寓松园 6 栋	营业厅	农业银行校内综合服务点（农行荟）

二、一卡通使用说明

校园卡功能包括进行补助的发放、领取、网费、英语四六级报名费、水电费等自助缴费，图书借阅，校医院医疗消费等。

校园一卡通网址为：<http://card.cqu.edu.cn/>，登录用户名为学号，初始密码为身份证后六位，提供校园卡资讯、充值、挂失、消费流水查询、信息查询、问题解答、失卡招领、财务投诉等服务。

Tips：校园卡初始查询、消费密码都是身份证号后六位数字或 888888（6 个 8）。领取新卡后，请立即到圈存机修改查询密码和消费密码，新密码必须是六位数字



(一) 充值说明

1. 现金充值

充值地址：A 区信息化办公室一楼大厅，电话 65112096；B 区学生浴室及锅炉房一层过道（菜鸟驿站旁）；虎溪松园六幢，电话：65678188。

2 微信公众号转账，无需排队，省事省力

关注公众号：**重大财小通**，点击：缴费充值-校园卡充值-卡片充值。账号为学号，密码为身份证后六位，登陆后可直接充值。

3. 一卡通网站充值

访问网站：<http://card.cqu.edu.cn>，然后点击卡片充值。

(二) 一卡通管理中心服务部工作时间

1.老校区

周一至周五，9：30-12：30，14：30-17：00，12：45 - 16：30。

2.虎溪校区

周一至周五，9：30-12：15，12：30-16：00。

节假日值班安排另行通知。

#一卡通走遍重大#各位小伙伴要妥善保管哟~

PART5 学霸常去的那些图书馆

一、专业分馆介绍

建筑图书馆

建筑图书馆成立于 1952 年 10 月，重点收藏土木、建筑类及相关专业的图书文献资料。建筑图书馆在 2007 年完成书库改造，现有 5 层书库、3 层阅览区（中文建筑图书阅览区、外文建筑书刊阅览区、中文社科期刊阅览区）、研修室（3 间）、三峡文库、建筑类师生作品展览室。建筑图书馆的馆藏书刊均为建筑类学科书刊，与学校建筑类专业设置相适应。现收藏中外文建筑类图书 14.8 万种、34.87 万册，其中中文图书 11.4 万种、29.47 万册，外文图书 3.4 万种、5.40 万册；并有中外文报刊 866 种，中外文过刊 2908 种，中外文过刊合订本 4.99 万册。目前，建筑图书馆是西南地区建筑学科重要的图书文献中心。



理工图书馆

理工图书馆前身是原重庆大学图书馆，始建于 1930 年。2014 年 11 月理工图书馆东楼顺利完成装修，整体风格为文艺复古风格，11 月 3 日运行开放。逸夫楼于 2015 年 6 月开始装修，12 月完工并正式开放。目前馆舍总面积为 17980 平方米，提供 1000 余个阅览座位，重点收藏机械、电气、计算机、动力、冶金、咨询、环境、生物、管理工程类，以及社会科学等门类的书刊，基本形成了与我校专业设置相适应，能满足社会多方需求的文献体系。现有中文图书 87 万册，外文图书 9.8 万余册，中文期刊 2000 余种。此外，还藏有线装古籍近 3000 册，抗战版书刊 4000 多册，极具参考价值。馆内设有国家教育部机械类外国教材中心（位于理工图书馆逸夫楼四楼），藏书 7.4 万余册。理工图书馆的楼群包括西楼（也称为逸夫楼）和东楼（也称为旧馆）两部分。

虎溪图书馆

虎溪图书馆于 2010 年 6 月正式投入使用，坐落于重庆大学虎溪校区缙湖湖畔，建筑面积约 3.6 万平方米，大写“L”造型取自英文 Library，如“一本打开的红皮书、一把舒适的椅子、一架浪漫的钢琴”。虎溪图书馆现有馆藏图书约 106 万册，中文期刊 1000 余种，设有自然科学、国家地理、外语专题、特藏图书、期刊、捐赠图书等阅览室，无线网络覆盖所有阅览室及办公区，并拥有多功能报告厅、会议室、研修室等设施。全馆提供 4000 余个座位供读者阅览使用，同时提供笔记本、学习本、电视机、投影仪、自助打印机、自助复印机等服务设备，研修室、讨论室和会议室等空间服务。



理学分馆

理学分馆由虎溪校区管委会、理学部和图书馆共建，坐落于虎溪校区理学院负一楼，面积 307 平米，于 2015 年 11 月 20 日正式开馆。理学分馆按照理学部“五个学院、三个中心”的学科设置及文献需求，在理学部师生的帮助下，精选理科类专业书籍 1.1 万种、1.6 万册，期刊 150 余种。理学图书馆内布局精致用心，提供阅览座位 50 余个，配备单人阅览座位和四人阅览座位，另有团队讨论桌、一体机检索台、舒适讨论区。还提供图书借还、打印复印、团队讨论、图书推荐、文献检索、读者培训与咨询等服务。



社区书屋

虎溪区新设立 3 个社区书屋，分布在各个宿舍区中。分别为：

1) 松园书屋，松园书屋位于虎溪校区学生宿舍松园一栋，装修及家具选取文艺乡村实木风格，。藏书以人文社科中哲学类、经济类、教育类、文学类、艺术类、地理和传记类等休闲类读物为主。

2) 蕉林斋（黄葛书屋），蕉林斋位于虎溪校区学生宿舍松园五栋，装修和家具搭配为简中式风格，藏书以人文社科中哲学类、教育类、文学类、艺术类、地理和传记类等休闲类读物为主。

3) 揽翠斋（竹园书屋），揽翠斋位于虎溪校区学生宿舍竹园一栋，装修及家具选取美式休闲风格，藏书以人文社科中文学类、艺术类、地理和传记类等休闲类读书为主。

4) 蕙风斋（兰园书屋），蕙风斋位于虎溪校区兰园三栋一层。书屋整体风格简约、清爽，木质书架镶于镂空白墙之中，沿着阶梯错落有致排开。

博雅学院学院分馆

博雅学院学院分馆位于 A 校区博雅学院一楼 101，2017 年 10 月 25 日开馆试运行。现有人文社科类书籍 4525 册；期刊 20 余种。面积 80 平方米，提供阅览座位 23 个。让读者可以在窗明几净中体会书中风味。

新闻分馆

新闻分馆位于虎溪校区新闻学院五楼，面积百余平方米，提供阅览座位 20 座。入藏新闻类专业图书 4996 册，期刊 79 种。向全校师生开放图书阅览和外借服务。



二、图书借阅，那些你不得不知道的

图书预约

对于已经全部借出的图书，读者可进行预约，要“排队”哦。预约成功后，被预约图书一旦归还，将会发送短信至手机，届时到相应图书馆领取。

Tips：为保证预约通知的及时性，请在个人书斋中填写手机号。

通借通还

跨校区图书借阅服务。虎溪图书馆分别与理工图书馆、建筑图书馆之间跨校区的图书借阅服务。理工图书馆、建筑图书馆之间不允许通借通还。读者还可以在数字图书馆主页书目检索中使用改功能。

图书遗失

所借书刊如有遗失或严重损毁，应以与原书相同的版本，或经本馆同意的新版本赔偿，并收取工本费。若不能赔偿同等版本或本馆同意的新版本图书时，须按照规定支付赔偿金。

借阅基本规则

借阅量：校内读者（计划内全日制学生、在编教职工）、校友及社会读者的同时在借图书总量均为 30 册。

借阅期：所有读者的借期均为 30 天/册。

续借：如果所借图书未被预约，也没有超期，读者可以网上续借，或者到借书处办理续借。每册图书最多可续借 3 次，续期与借期相同。

超期：读者借书超出了约定的借书期限，需缴纳超期违约金（0.1 元/天/册）。原则上，每年的 6 月 15 日系统对一年内（去年 6 月 16 日至当年 6 月 15 日）累计不超过 10 元的超期违约金进行自动清零，读者无需处理（累计超期不超过 10 元的行为视为无意超期行为）。

Tips：需用笔记本、学习本，而自己又没带。怎么办？亲，不要急，咱们重大图书馆很人性化的，在服务台办理借阅登记手续即可借用，但有时限制哦~

三、我的书斋

“我的书斋”是读者在图书馆的个性化知识社区，提供我的图书馆、书评中心、藏书架、CALIS 服务、相册、微博等功能。打开图书馆主页 <http://lib.cqu.edu.cn>，进入“我的书斋”。“我的书斋”登录可以在图书馆主页上完成，也可以通过学校数字化校园门户进入（数字化校园登录，请使用统一身份认证）。

书斋用户名及密码默认都是学号，若无法登陆或忘记密码可联系技术部陈老师（65111402），或者发邮件至 chenyao@cqu.edu.cn。

四、微信图书馆

图书馆于 2014 年 3 月推出微信图书馆，公众号为“cdweitu”，读者使用微信关注“重庆大学图书馆”后即可检索图书馆的馆藏资源和数字资源，使用个人书斋服务，以及查询最新通知和公告，还可以享受借阅到期提醒等服务。

五、文献检索

目前，图书馆主要索引数据库与文摘数据库：Web of Science、Engineering Village、Scopus、SCIFinder、台湾社会科学引文索引、中国社会科学引文索引（CSSCI）、中国科学引文数据库(CSCD) 全国报刊索引数据库（篇名库）（1950-1979 年）等；主要数字期刊与报纸：CNKI 中国知网、Elsevier ScienceDirect、维普期刊资源服务平台、万方数据知识服务平台万、Springerlink、IEL、Kluwer online、Emerald、JSTOR 等。

进入图书馆主页（网址：<http://lib.cqu.edu.cn>）。点击页面图标“快速链接”中的“数据库导航”，进入数据库导航页面。

网页左侧为数字资源列表，右侧为查询通道，读者可以按资源类型、学科、语种进行资源导航，也可以根据资源名称或简介进行检索。查找到所需要的数字资源以后，可先点开“数据库简介”，了解该数据库的“资源详情”“常见问题”“使用方法和技巧”。



校区	图书馆分馆	星期一至星期五	星期六至星期天
A 区	理工图书馆（总馆）	08:00-22:00	09:00-22:00
B 区	建筑图书馆		
虎溪	虎溪图书馆		
	人文社科图书馆	9:00-22:00	9:00-22:00
	理学分馆		
虎溪	松园书屋（听松斋）		
	竹园书屋（揽翠斋）	9:00-22:00	9:00-22:00
	黄葛书屋（蕉林斋）		
校区	学院分馆	开放时间	联系电话
A 区	博雅学院分馆	以各学院的实际 开放时间为准	65102001
虎溪	新闻分馆		15922735596/65678273

Tips1：国家法定节假日当天，图书馆闭馆；寒暑假开放时间请关注图书馆主页通知。

Tips2：部分阅览室开放时间不一样，图书馆开放时间详情见图书馆主页（<http://lib.cqu.edu.cn>）“快速链接”中的“开放时间”。虎溪图书馆人文社科特藏阅览室的开放时间：星期一至星期日，8:30-18:00。

Tips3：星期四下午闭馆（考试月除外），当天开放时间为 08:00-12:00；18:00- 22:00。听松斋（松园书屋）正常开放。

PART6 吃住在重大

一、电费查询与缴费

查询和缴费流程大致相同，下面只列缴费程序。

(一) 自动转账机查询、缴费

在圈存机上插入校园卡，选择转账业务中“老校区电费”一项，然后再输入消费密码、宿舍号及充值金额，系统即可实时完成电费自助缴纳。

(二) 网上缴费

进入“校园一卡通网上自助服务平台”网址：<http://card.cqu.edu.cn>），根据相应提示操作即可。

☆温馨提醒：电子服务平台登录密码为用户校园卡查询密码（初始密码一般为身份证后 6 位，若最后一位为字母，则向前顺移一位）。



(三) 支付方式可选择“网上缴费平台”和“一卡通电子账户”

“网上缴费平台”即用银行卡付款，“一卡通电子账户”缴费即用校园卡的电子账户付款，电子账户可在圈存机或在相同页面选择“转账充值”进行充值。

二、食堂

(一) A 区设有一食堂、三食堂、五食堂、东林餐厅等

食堂	特点	推荐
一食堂	一楼、二楼为自选餐厅。 三楼为清真食堂，充满异域风情，主打西北面食、大盘鸡、手抓饭、馍、土耳其烤肉系列等。	一楼的小炒、冒菜 三楼香草鸡排
三食堂	饭菜分量足、价格实惠。	黄焖鸡、辣子鸡丁饭
五食堂	菜品丰富，民主湖旁，离宿舍很近。	掉渣饼、粥、小面、湖南渔粉
民主湖餐厅	教职工食堂，种类较少	湖南米粉
东林餐厅	临近八教和研究生院，是赶时间吃饭时的不二选择。	鸡腿套饭、小面
柏树林餐厅	位于三食堂楼上，环境优雅，全天开放。	湖南渔粉、炒酸奶
新华园	靠近第二教学楼，菜式多，分量足。	炒菜

(二) B 区设有二食堂、同心苑餐厅、锦康风味餐厅、锦康美食城和大西北风味餐厅，以上五个食堂位置十分接近，只是入口不同

食堂	特点	推荐
二食堂	多种菜品，任意搭配，价格实惠。	炒菜
同心苑餐厅	点菜制，类似外面的小餐馆，多是炒菜，味道可以。	香辣肘子、土豆烧牛肉 苕皮回锅肉、鸡蛋灌饼
锦康风味餐厅	餐厅小，但菜品丰富。	冒菜，黄焖鸡，自选菜
锦康美食城	位于负一层，价格较其他食堂价格略高，胜在种类多，且美味。	煲仔饭、脆皮鸡、鸡公煲
大西北风味餐厅	新开的小餐馆，地方不大，有很多面食，也有盖饭	各类炒面

(三) 虎溪校区设有一食堂、二食堂、三食堂

食堂	特点	推荐
一食堂	三个食堂中最为高大上的食堂 一楼和二楼的装修都很高档。	一楼的掉渣饼、麻辣烫、铁板烧 二楼的猪脚饭、早点、火锅米线
二食堂	好吃，品种多样。	一楼的三鲜米线、炸牛排 二楼的麻辣烫、炸鸡和面食 三楼的炒菜、铁板 mini 四楼的干锅、鲜榨果汁
三食堂	位于图书馆附近，紧靠兰园 饭菜经济美味。	双皮奶、鸡腿饭、羊肉泡馍

美食多多，大家慢慢去发现！

(四) 食堂管理部门

饮食服务中心办公室地址：A 区学生五食堂四楼。

办公室电话：65102780；投诉电话：66567818。

PART7 休闲排行榜

一、校内景点

缙云湖畔（虎溪校区）

碧波荡漾，两湖领携虎溪丽景；玉带蜿蜒，小径常有时光驻足。缙云湖得名于缙云山。缙湖一湖碧水波光潋滟，和后山的荷花塘上下错落，已有天鹅入住。云湖的音乐喷泉轻盈活泼，和城堡式的一教彼此衬托，生机盎然。两湖交相辉映，相映成趣，将偌大的虎溪后山装扮得层次分明，留与人无限遐想。尤其是在五六月垂柳依依、荷花怒放之际，漫山遍野的美景数不胜数。此间风景别样好！



法学楼（B区）

如果说，重大 A 区校园那潇洒、旷达的风度堪称“一蓑烟雨任平生”，那么由一群优秀的建筑设计师和规划师精雕细琢的 B 区，则显现出另种的风格。

法学院就坐落在 B 区这栋三层小楼，朱瓦红墙，优雅精致。重大未来的法律人说，这里是他们诗意盎然的天下，法律的刚性与柔情，理性与感性，逻辑与浪漫，抽象与形象……都在这儿得到了恰如其分的融合与挥洒，继续保持着对完美的不懈追求。

这座楼建于 1952 年，是唐璞先生之作。它将中西建筑风格巧妙融合在这座小巧的建筑里，结构布局使它显得平和从容，山顶层面又让人感觉到浓浓的异域风情。1994 年，国际建筑评估专家、美国建筑专业评估委员会主席 Gorys . Paleamo 参观校园时，曾对这座办公楼大加赞赏，拿着相机绕着楼前楼后拍了个遍。



东大门（虎溪校区）

东大门为重庆大学虎溪校区的正校门，由重庆大学建筑学院校友设计，全长 192.9 米，其寓意是重庆大学于 1929 年建校。东大门的南边有一条蜿蜒的虎溪河，远观东大门，它仿若一条横卧的巨龙在畅饮虎溪河的水，寓示着我们重庆大学将在这块大地上汲取营养，如同腾飞的巨龙，不断向前发展，取得更辉煌的成就。

仔细观察东大门，上面有许多小孔，这是设计者利用了光影效果，当旭日东升，清晨的第一缕阳光透过这些小孔穿透下来时，能够形成美丽的光影。



民主湖 (A 区)

民主湖旁，簇居着一座座风格各异的建筑。重庆大学微电影学院欧式风格的“小白宫”，中式典雅的学生宿舍，成为这片湖水的新伴侣。当然还有湖边的“民主湖学术报告厅”。

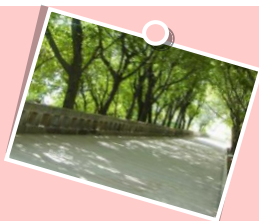
湖的沿岸则密密地植了一圈垂柳，亦使湖面增色不少。重庆的夏日骄阳似火，草木无不低头垂叶，校园里唯有小荷塘妩媚灿烂。夜色沉沉，月光皎洁，总有学生流连在这水荷柳荫处，在荷塘湖畔闲坐，清风拂过，直觉得遍体生凉意，心旷神怡，一解山城酷暑的燥热。

绕过垂柳依依，花木扶疏的民主湖畔，西边一角有一座小桥，低垂的铁锁代替了栏杆，串起一根根小巧的石柱。入夜时分，灯光璀璨，景色迷人，映着波光潋滟的湖水，是别样“荷塘月色”。



临江路 (A 区)

临江路又称“鸳鸯路”，临江而建，所临江为嘉陵。进入 A 区大门向左转，沿着参天林木所屏蔽的一条已显斑驳的路直向前走，经过校车车站，重大幼儿园，重大附小，老年活动中心，资环学院，在未到机械学院正门的路口向左转，就是临江路。



寅初亭 (A 区)

这是一座琉璃瓦亭，藏身于“梅岭”香樟林中，不显山不露水，低调而不张扬。

这是一座凝聚着重大人大爱大恨的亭：对师长的挚爱，对威胁迫害的无所畏惧，它浓缩了一段历史、承载了一种精神、见证了一个铁骨铮铮的民主战士在重大不畏国民党强权的经历。眼前的寅初亭早已不是最初的草亭了，但正是这座小小的亭子记载了那段血与火的岁月、承载了知识分子的爱国情操与科学精神。



银杏大道 (虎溪校区)

叶落不扫，任花与叶自在开落，银杏叶伴着凉爽的秋风纷纷落下，没有声响铺在大道上，成就一地金黄，微风习习，这些充满灵性的叶子像扇，像蝶，像精灵轻轻地扇动羽翼。夕阳跳跃而过，大道熠熠生辉，像是一株株千手佛光下，闪耀着神奇光芒下的通天路。



二、校内休闲地

(一) 有个 cafe

地址	B 区后门内右转 30 米
评价	环境安静，价格便宜亲民，有各种桌游
饮食	咖啡，茗茶。

(二) 平面咖啡

地址	A 区操场旁，逸夫楼（图书馆）斜对面
评价	一楼是小书店（内有重大周边纪念品），二楼为平面咖啡（看书，发呆，科研）。
饮食	各类咖啡，茶，甜点，小食。

(三) 重庆大学声音图书馆

地址	A 区操场旁，逸夫楼（图书馆）负一层，门口正对操场
评价	提供丰富的多媒体馆藏资源、专业的视听设备和舒适的科研教学场地。
饮食	无饮食

(四) 巴曼·千百度咖啡厅

地址	虎溪校区图书馆一楼
评价	清新整洁，看书休闲好去处。
饮食	咖啡，茗茶，奶茶。

(五) 乐不思孰休闲吧

地址	A 区中门内正对面水果店楼上
评价	环境整洁，桌游剧本杀休闲去处，价格实惠
饮食	各式饮料，小食。

PART8 运动好去处

一、A 区

场地类型	基本情况
足球场	A 区有思群广场和团结广场，免费对外开放，夜间有照明，同学们可以在此进行踢足球、跑步等运动。相较来说，思群广场的橡胶跑道较好，且夜间锻炼的人比较多，氛围比较好。 PS：团结广场夜间有校内保卫人员巡逻。
羽毛球场	室外羽毛球场位于团结广场旁，免费对外开放，夜间有照明。 室内羽毛球馆位于 A 区后校门（东门）旁体育馆内 校内师生可免费申请使用。
篮球场	室外篮球场位于团结广场旁以及能动学院对面， 免费对外开放，夜间有照明。 室内篮球馆位于 A 区后校门（东门）旁体育馆内，校内师生可免费申请使用。
网球场	思群广场旁，篮球场往里，靠研究生院，室外，40-50 元/小时，夜间有照明。
乒乓球桌	团结广场对面，A 区财务处（办公楼）旁，室外，免费对外开放，夜间有照明。

二、B 区

场地类型	基本情况
足球场	团结足球场，毛主席像旁。
羽毛球场	十二舍前，场地较 A 区大，但人比较多，一般需占位（挂网即占位）。 室外，免费对外开放，夜间有照明。
篮球场	足球场旁，场地大，室外，免费对外开放，夜间有照明。
网球场	紧挨篮球场，室外，收费，夜间有照明。
乒乓球桌	羽毛球场旁（须下楼梯），室外，免费对外开放，夜间有照明。

三、虎溪校区

场地类型	基本情况
足球场	风雨操场，跑道较新，夜间有照明。 风雨操场旁还有两个小足球场，免费对外开放，夜间同样有照明。
羽毛球场	风雨操场和兰园都有，但兰园较多，有 10 个场子，免费对外开放，夜间有照明。
排球场	羽毛球场旁，使用较少，室外，免费对外开放，夜间有照明。
篮球场	室外篮球场有三个：风雨操场旁、松园七幢旁、兰园。 场地都比较大，免费对外开放，夜间有照明。 室内篮球馆位于风雨操场，不对外开放， 供体育学院和某些赛事使用。
网球场	室外网球场位于风雨操场旁，收费，夜间有照明。 室内网球场位于第二实验楼旁，收费。
乒乓球桌	风雨操场旁、松园七幢旁、兰园。场地都比较大， 免费对外开放，夜间有照明。
游泳池	松园七幢旁，开放时间（2021 年）：15:00—17:00，每年时间略有变化， 以体育学院公告为准。价格 15 元每次。

PART9 心理健康教育与咨询中心

一、重庆大学心理健康教育与咨询中心简介

重庆大学心理健康教育与咨询中心是为全校师生员工心理健康服务的机构，也是提升学生心理健康素质的重要基地。中心努力全面提高大学生的社会适应能力、承受挫折能力和情绪调节与压力管理能力，促进他们的健康人格发展。

各二级学院均成立心理健康教育办公室及学生心理协会，并对接一名心理指导老师，每个班级安排 1 至 2 名学生心理委员，中心定期对心理辅导老师、心理委员和心理协会成员开展专业技能培训。每年会开展“心理手语操比赛”“心理嘉年华”“心理剧表演”等大型活动。每月开展以“人际交往”“缓解考试焦虑”“心灵成长”“爱与性”为主题的发展性和治疗性团体心理辅导。

二、心理咨询时间与地点

咨询前请事先预约会谈时间。与咨询员协商彼此适合的时间，可以避免浪费您的时间。中心正常办公时间为：

校区	日期	时间
老校区	周一至周五	上午 9:00-12:00；下午 15:00-18:00； 晚上 19:00-22:00
	周六、日	上午 9:00-12:00；下午 14:00-17:00； 晚上 18:00-21:00
虎溪校区	周一至周五	上午 9:00-12:00；下午 14:00-17:00； 晚上 19:00-22:00
	周六、日	上午 9:00-12:00；下午 14:00-17:00； 晚上 18:00-21:00

老校区：A 区思群广场两个入口之间幸福加油站，B 区勤工助学楼 1 楼（男生 11 舍对面）

电话：023-65113520（A 区），023-65120105（B 区）

虎溪校区：兰园四栋底楼

电话：023-65678089

咨询 QQ：847329906

微信号：cqquxlzxx



心理健康教育中心二维码



04 GRADUATE ORGANIZATION OF CQU 重大研究生组织▶▶▶

一、重庆大学研究生代表大会

重庆大学研究生代表大会（以下简称“研代会”）是重庆大学研究生会的最高权力机构。研代会是重庆大学研究生在学校党委领导下，党委研究生工作部、研究生院和校团委指导下开展研究生自我管理、参与学校民主管理的全校性研究生组织。研代会实行民主集中制原则，研代会代表经各研究生培养单位班级、院（系）研究生会选举产生。研代会制度是研究生在校园体验社会主义民主政治的重要途径，是体现重庆大学研究生会合法性、权威性的基础和保证。

在研代会闭会期间，研究生委员会作为常设权力机构，执行由研代会赋予的职权。重庆大学研究生会作为重庆大学研究生委员会的执行机构，执行研究生委员会赋予的各项职权并接受研究生委员会的监督和管理。

2014年12月11日，重庆大学第一次研究生代表大会在民主湖报告厅召开，大会审议并通过了《重庆大学研究生会章程》，选举产生了重庆大学研究生会新一届主席团。提案涉及提高研究生补助水平、增建校园停车场、提升研究生课堂教育质量等多项议题。

2018年1月6日，重庆大学第二次研究生代表大会胜利召开，会议依次审议并通过了《重庆大学第一届研究生委员会工作报告》《重庆大学研究生会章程（修正案）》《重庆大学研究生代表大会制度（修正案）》以及提案工作报告。内容涉及研究生成长成才、生活服务、教育教学以及权益服务等多项议题。

2019年12月7日，重庆大学第三次研究生代表大会在重庆大学A区民主湖报告厅顺利召开。会议依次审议并通过了《重庆大学第二届研究生委员会工作报告》，《重庆大学研究生会章程（修正案审议稿）》《重庆大学研究生代表大会制度（修正案审议稿）》等文件，并通报了研究生代表提案工作报告。

2020年11月1日，重庆大学第四次研究生代表大会在重庆大学A区主教学楼多功能厅隆重召开。会议审议通过了《重庆大学研究生会章程（修正案审议稿）》《重庆大学研究生代表大会制度（修正案审议稿）》等文件，并通报了研究生代表提案工作报告，提案内容涉及研究生教育教学、成长成才、生活服务、权益服务等多个方面；选举产生了重庆大学第四届研究生委员会委员和研究生会主席团成员。

重庆大学历次研究代表大会的成功召开，有效推进了学校内部管理体系建设、民主建设进程，对保障研究生权益、提高研究生素质水平产生了深远影响，是重庆大学研究生教育发展史上的大事。

重庆大学第四次研究生代表大会 2020.11



二、重庆大学研究生会

(一) 重庆大学研究生会简介

重庆大学研究生会是重庆大学党委领导下，党委研究生工作部、研究生院、校团委指导下的面向全校博士、硕士研究生的群众性组织，是重庆市学生联合会主席单位。所举办的活动得到中央电视台、人民日报、新华社、光明日报、人民网、重庆电视台、重庆日报、凤凰网、华龙网等数十家主流媒体的宣传报道。

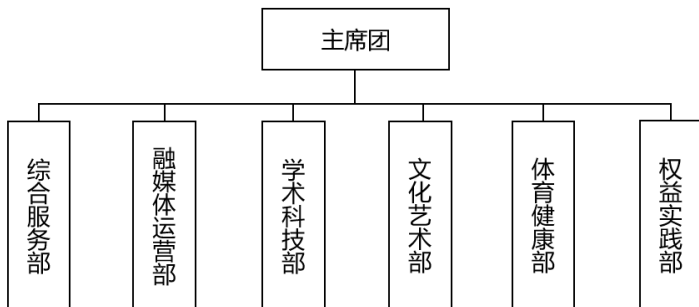


重庆大学研究生会坚持“代表和维护重庆大学全体研究生的利益，全心全意为学校全体研究生服务”为最高宗旨，以“倡导学术创新，繁荣校园文化，引领科技潮流，促进社会发展”为一切工作出发点和落脚点，积极开展具有研究生特色的活动，旨在引导全校广大研究生成长为德、智、体、美、劳全面发展的高素质人才。

重庆大学研究生会现总体架构为：主席团-职能部门，重庆大学研究生会下设综合服务部、融媒体中心运营部、学术科技部、文化艺术部、体育健康部、权益实践部六大部门，并在各二级学院建立了完善的研究生分会工作制度。

重庆大学研究生会在组织建设、学术交流、文化传承、体育艺术、社会实践、创新创业、权益保障、志愿服务等多方面积极开展工作，形成了以研究生代表大会、启邦论坛、研究生元旦综艺晚会、研究生“学术之星”评选及人物专访活动、研究生学术活动月、研究生体育文化节、研究生篮球联赛、研究生足球联赛、联谊交友舞会、书法国画大赛、研究生校企参观、“仲夏夜之梦”研究生毕业音乐会、研究生“社区文化节”系列活动、暑期博士生社会实践团、郭明义爱心团队重庆大学分队志愿服务活动等为代表的多个品牌活动。

(二) 组织架构



(三) 特色活动



研究生元旦综艺晚会



启邦论坛



“学术之星”评选活动



书法国画大赛



联谊交友舞会



研究生篮球联赛



研究生毕业音乐会



校企参观



“研知有理”知识竞赛



郭明义爱心团队“冬日针爱”活动



高校研究生会交流活动



高校研究生会交流活动

(四) 联系方式

地址：重庆大学研究生院 101b 研究生会办公室

电话：023-65111634

邮箱：yjsh@cqu.edu.cn

官方网站：<http://yjsh.cqu.edu.cn>



微信平台



微博平台

三、共青团重庆大学研究生委员会

(一) 共青团重庆大学研究生委员会简介

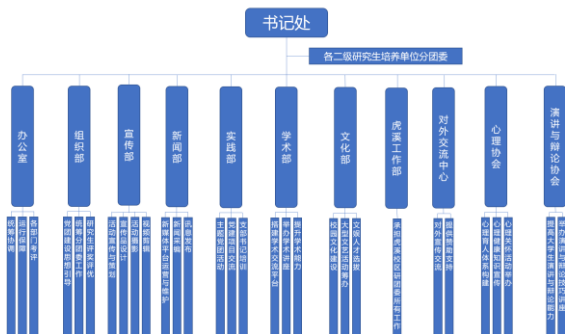


共青团重庆大学研究生委员会（简称重庆大学研究生团委），是在校党委领导，在党委研究生工作部、研究生院和校团委指导下的研究生团群组织。重庆大学研究生团委自成立以来，始终坚持以“**加强团的思想教育功能，加强团的基层组织建设**”为指导原则，始终坚持以“**高素质、高层次、复合型、创造性**”人才塑造为目标，始终代表广大研究生同学的切身利益，充分发挥“**第二课堂**”的实践育人作用、网络等新媒体“**第三课堂**”的思想引领作用，努力营造一个“**积极进取、奋发成才**”的校园文化氛围。

重庆大学研究生团委由书记处和办公室、组织部、宣传部、新闻部、实践部、学术部、文化部、虎溪工作部、对外交流中心、心理协会、演讲与辩论协会、党团先锋队、绿色发展协会、创客联盟、研究生国学社 15 个部门及协会组成，下辖 32 个二级研究生培养单位分团委。主要工作：1. 协助做好全校研究生党团建设工作，如各学院党团基本情况调研，党支部书记培训，全校研究生优秀团员、团干的考核评优工作，研究生“五四”评优工作等；2. 组织机构建设，如国家重大政治会议精神学习，各二级研究生培养单位分团委书记联席会，重庆市高校研究生干部联席会，运用微博微信新媒体开展团日活动；3. 研究生文娱与体育活动的组织，如重庆大学研究生辩论赛，研究生歌手大赛，重大微访谈等系列活动；4. 服务性实践活动，如重庆大学博士生服务团暑期社会实践活动，志愿服务系列活动，与政府、校外企业交流合作等。

回顾往昔，研团委在挑战中激流勇进，在继承中突破创新，取得了可喜可贺的成绩；立足当下，研团委在服务中彰显价值，在活动中创先争优，赢得了广大研究生同学的全力支持；展望未来，研团委将秉承“**耐劳苦、尚俭朴、勤学业、爱国家**”的校训，在机遇中成长，在厚积中薄发，再接再厉，勇往直前，为实现中华民族伟大复兴的中国梦而努力奋斗！

(二) 组织架构



(三) 特色活动



- | | |
|---|----------------------------|
| | 1 “启邦”研究生党支部书记培训 |
| 1 | 2 重庆大学研究生歌手大赛 |
| 3 | 4 党史教育系列活动之清明祭英烈活动 |
| 5 | 6 重庆大学 5.25 大学生心理健康月线下趣味游园 |
| 7 | 5 “师兄师姐去哪了”研究生毕业典范评选活动 |
| | 6 重庆大学研究生演讲比赛 |
| | 7 重庆大学第十一届研究生辩论赛 |

(四) 联系方式

地址：重庆大学研究生院 101A 研究生团委办公室

电话：023-65112009

邮箱：yjstw@cqu.edu.cn

官方网站：<http://yjstw.cqu.edu.cn>



微信平台



微博平台

四、重庆大学研究生创新实践基地

(一) 重庆大学研究生创新实践基地简介



重庆大学研究生创新实践基地（简称研创基地）创办于 2003 年，是教育部重点建设，重庆大学研究生院直属的研究生自主管理，奖励资助并组织研究生开展创新创业活动的实训平台，年运行经费近千万。

研创基地秉承“以生为本、创新为魂”的培养理念，坚持“自主、自愿、自助”的培育原则，以立体交叉的特色专项工作为手段，采用“培训引导、研发实训、项目培育、竞赛提质、空间孵化”的一体化创新创业实践教育体系与个性化渐进式人才培养模式，积极营造重庆大学创新创业氛围，培养研究生创新创业意识与能力。研创基地现有在职人员逾 70 人，设常务部、宣传策划部、创新中心、项目孵化部、学术实践部 5 大部门，分别有序开展研创基地各专项工作。

(二) 研创基地专项工作

1. 资助奖励类

研究生创新奖、国际学术交流项目、中央高校基本科研业务费项目、重庆市科研创新项目、学科竞赛资助与奖励。

2. 赛事活动类

全国研究生创新实践系列竞赛、重庆市“科慧杯”研究生创新创业大赛、重庆市创新实践杯征文大赛、重庆大学研究生创新实践系列竞赛。

3. 创新研究类

创新发展研究。

4. 团队培育类

名家会客厅、研究生竞赛团队科技研发和科研实训培育、科慧研创园研究生创业团队培育、创新创业沙龙、专题技术培训。

5. 宣传报道类

《创新与实践》月报、《中国研究生》重庆通联站、创新创业专题系列报道。

(三) 联系方式

地址：重庆大学研究生院 501 室

电话：86-023-65112360

官方网站：<http://innobase.cqu.edu.cn>



05 INFORMATION OF CQU 重大信息 ▶▶



一、常用办公电话

(一) 各培养单位办公电话

代码	单位名称	学院联系方式	研究生学生工作办公室	办公地点
001	公共管理学院	学术型：023-65102373	023-65112011	A 区
		专业型：023-65112275		
002	经济与工商管理学院	学术型：023-65103527	023-65103194	A 区
		MBA：023-65106383		
		金融专硕：023-65112505		
		会计专硕：023-65112641		
		国际商务：023-65106383		
003	管理科学与房地产学院	023-65126260	023-65120845	B 区
004	外国语学院	023-65678529	023-65678526	虎溪校区
005	艺术学院	023-65678206	023-65678218	虎溪校区
006	数学与统计学院	023-65678628	023-65678629	虎溪校区
007	机械与运载工程学院	023-65106174	023-65104160	A 区
008	光电工程学院	023-65102093	023-65106314	A 区
009	材料科学与工程学院	023-65127303	023-65120783	A 区
010	能源与动力工程学院	023-65102471	023-65102471	A 区
011	电气工程学院	023-65111935	023-65103014	A 区
012	微电子通信工程学院	023-65111359	023-65105264	A 区
013	自动化学院	023-65102481	023-65102490	A 区
014	计算机学院	023-65111210	023-65111210	A 区
015	建筑城规学院	023-65126327 023-65126321	023-65126305	B 区
016	土木工程学院	023-65123363	023-65120734	B 区

代码	单位名称	学院联系方式	研究生学生工作办公室	办公地点
017	环境与生态学院	023-65126160	023-65120754	B 区
018	化学化工学院	023-65678938	023-65678933	虎溪校区
019	生物工程学院	023-65102508	023-65106719	A 区
020	资源与安全学院	023-65102422	023-65111801	A 区
021	体育学院	023-65678970	023-65678890	虎溪校区
022	美视电影学院	023-65106373	023-65111039	A 区
023	法学院	学术型：023-86661063	023-86661081	B 区
		专业型：023-86661067		
024	大数据与软件学院	A 区：023-65112331 虎溪校区：023-65678331	023-65678350	A 区 虎溪校区
025	新闻学院	023-65678272	023-65678271	虎溪校区
026	生命科学学院	023-65678492	023-65678492	B 区、 虎溪校区
027	物理学院	023-65678367	023-65678360	虎溪校区
028	人文社会科学高等研究院	023-65102009	023-65102077	A 区
029	药学院	023-65678470	023-65678455	虎溪校区
030	国际学院	023-6511067	023-65111067	A 区
031	航空航天学院	023-65102523	023-65102263	A 区
035	马克思主义学院	023-65106209	023-65106205	A 区
037	医学院	023-65100098	023-6500171	C 区

☆温馨提醒：以上信息更新于 2021 年 7 月 23 日。

(二) 各职能部门办公电话

单位名称	办公电话	单位名称	办公电话
党委办公室	65102314	校长办公室	65102348
党委组织部	65102395	发展规划处	65102327
党委宣传部	65102397	人事处	65102382
党委统战部	65105240	教务处	65102365
纪委、监察处	65102317	科学技术研究处	65102303
党委学生工作部	65102389	社会科学研究所	65105592
党委研究生工作部	65112465	研究生院	65111645
党委保卫部、保卫处	65103582 (A区) 65126187 (B区) 65118903 (C区) 65678123 (虎溪)	学生就业指导与服务 中心	65106717 65678402
机关党委	65102323	计划财务处	65102662
虎溪校区党工委	65678068	审计处	65102322
工会、教代会	65120536	后勤管理处	65102714
团委	65102805 (A区) 65678030 (虎溪)	房地产管理处	65112279
实验室及设备管理处	65106846	虎溪校区管理委员会	65678068
基建规划处	65111410	国内合作办公室 校友工作办公室	65102081 65102393
离退休工作处	65111203	实验室及设备管理处	65106846
图书馆	65102601 (A区) 65678060 (虎溪)	前沿交叉学科研究院	65103065
档案馆	65127610	继续教育学院	65118888
信息化办公室	65106748	网络教育学院	65127310
社区工作办公室	65128765	基金会秘书处	65106306
资产经营有限责任公司	65102091	大学科技园办公室	65112323
出版社有限公司	88617010	校医院	65106964
国际合作与交流处	65102391	城市科技学院	49481068

☆温馨提醒：以上信息更新于 2021 年 7 月 23 日。

二、校历



2021-2022 学年第一学期校历

月 日	八月					九月					十月					十一月					十二月					2022年一月					二月		
	1	2	3	4	5	6	7	8	9	10	11	12	13	14	15	16	17	18	19	20	21	22	23	24	25	26	27	28	29	30	31	1	2
一	30		6	13	20	27		4	11	18	25	1	8	15	22	29		6	13	20	27		3	10	17	24	31					7	
二	31		7	14	21	28		5	12	19	26	2	9	16	23	30		7	14	21	28		4	11	18	25					1	8	
三		1	8	15	22	29		6	13	20	27	3	10	17	24		1	8	15	22	29		5	12	19	26					2	9	
四		2	9	16	23	30		7	14	21	28	4	11	18	25		2	9	16	23	30		6	13	20	27					3	10	
五		3	10	17	24			1	8	15	22	29	5	12	19	26		3	10	17	24	31		7	14	21	28					4	11
六		4	11	18	25			2	9	16	23	30	6	13	20	27		4	11	18	25		1	8	15	22	29					5	12
日		5	12	19	26			3	10	17	24	31	7	14	21	28		5	12	19	26		2	9	16	23	30					6	13
进程	教学(18周)																		考试					寒假(5周)									

法定节假日 集中考试

- 2021年**
- 8月28日 报到注册
 - 8月30日 正式行课
 - 9月1-2日 研究生迎新
 - 9月3-4日 本科生迎新
 - 9月5日 研究生新生开学典礼
- 2022年**
- 1月1日 元旦节
 - 1月10日 寒假开始

行课时间

	上午		下午		晚上
晨读	07:30-08:10	5	13:30-14:15	10	19:00-19:45
1	08:30-09:15	6	14:25-15:10	11	19:55-20:40
2	09:25-10:10	7	15:20-16:05	12	20:50-21:35
3	10:30-11:15	8	16:25-17:10		
4	11:25-12:10	9	17:20-18:05		

研究学术 造就人才 佑启乡邦 振导社会

☆温馨提醒：以上信息更新于 2021 年 7 月 23 日。

三、校车时刻表

序号	A 区 后门	A 区 钟塔	B 区 主席像	C 区 大门	虎溪 校区	虎溪 花园北	虎溪 花园南	理科楼
1	07:20	07:25	07:25	07:35	07:10	07:05	07:00	
2	08:10	08:15	08:20	08:30	08:20	08:15	08:10	
3	09:10	09:15	09:20	09:30	09:20	09:15	09:10	
4	10:00	10:05	10:10	10:20	10:00			
5	10:30	10:35	10:40	10:50	10:30			
6	11:30	11:35	11:40	11:50	11:30			
7	12:20	12:25	12:30	12:40	12:20			12:10
8	13:10	13:15	13:20	13:30	13:20	13:15	13:10	
9	14:00	14:05	14:10	14:20	14:00			
10	14:45	14:50	14:55	15:05	14:45			
11	15:20	15:25	15:30	15:40	15:30	15:25	15:20	
12	16:20	16:25	16:30	16:40	16:20			
13	17:20	17:25	17:30	17:40	17:20			17:10
14	17:50	17:55	18:00	18:10	17:50			
15	18:20	18:25	18:30	18:40	18:30	18:25	18:20	
16	19:30	19:35	19:40	19:50	19:45	19:35	19:30	19:40
17	20:30	20:35	20:40	20:50	20:30			
18	21:00	21:05	21:10	21:20	21:00			
19	21:50	21:55	22:00	22:10	21:50			

- (一) 这是正常教学时段的时刻表，考试周、寒暑假另有时刻表，可在校园网和乘车点查看。
- (二) 重庆大学校车是连接重庆大学各个校区的重要交通工具，也是往返于各个校区最为便捷的交通方式。
- (三) 重庆大学校车面向所有人开放，收费标准为 6 元/人次，可刷校园卡。

☆温馨提醒：校园卡消费不提供乘车发票，如需发票，请付现金并主动向售票人员索取。

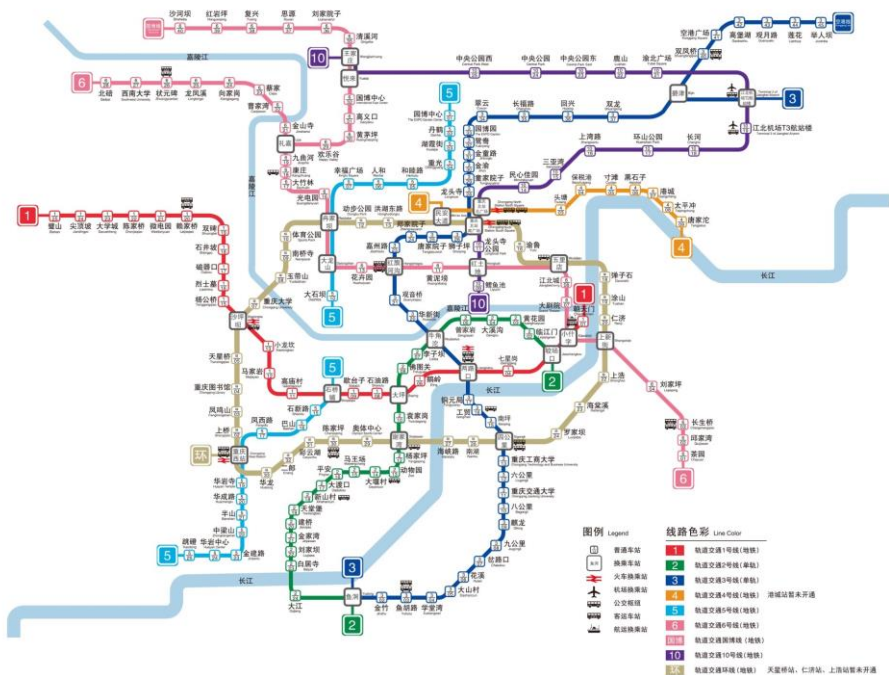
四、作息时间表

时段	节序	时间
上午	晨读	07:30-08:10
	第一节	08:30-09:15
	第二节	09:25-10:10
	第三节	10:30-11:15
	第四节	11:25-12:10
下午	第五节	13:30-14:15
	第六节	14:25-15:10
	第七节	15:20-16:05
	第八节	16:25-17:10
	第九节	17:20-18:05
晚上	第十节	19:00-19:45
	第十一节	19:55-20:40
	第十二节	20:50-21:35

五、轨道交通线路图

重庆轨道交通运营线网图

Chongqing Metro System Plan



编后语

巍巍学府，莘莘学子。时光荏苒，岁月如梭，历史的车轮从未停止转动，似点燃梦想的星火声，似激情生命的呐喊声。

借助《新生指南》，我们细细品味了重大的点点滴滴。杨柳湖畔、银杏大道，我们耳边仿佛回响着校友们的轻声呢喃；人文古韵、风雨操场，我们感到了成长的辛苦与收获；琉璃寅初亭、民国图书馆，我们在浓缩的历史中读懂了重大人历久弥新的精神。老校区如同一杯无色无味的清水，师生们投注的努力让它在这漫长的漫染里，将积存的所有香气尽情渗出，终泡成淡淡的香茶，沁人心脾。

研究生是一个新的开始，千里之行始于足下。“古今之成就大事业、大学问者，必须经过三种境界，‘昨夜西风凋碧树，独上高楼，望尽天涯路。’此第一境也；‘衣带渐宽终不悔，为伊消得人憔悴。’此第二境也；‘众里寻他千百度，蓦然回首，那人却在灯火阑珊处。’此第三境也。”同样，希望同学们可以更加自信地面对新生活、新挑战，践行“耐劳苦、尚俭朴、勤学业、爱国家”的校训。

亲爱的新同学们，我们希望这份《新生指南》能对您初入校园有所益处，帮助您顺利开启研究生生活这一新篇章，更快地进入学习状态，真心祝愿您能在重大这片沃土中开出灿烂的梦想之花。

复兴民族兮，誓作前锋。重大的故事永远不会停止，重大人也在继续创造着历史。千川江海阔，风好正扬帆。同学们，让我们一起向昨天挥手，带着勇敢与自信，出发吧！



研会微信



研会微博



研会抖音



研会B站

耐劳苦，尚俭朴
勤学业，爱国家



重庆大学研究生会
微信公众号



重庆大学研团委
微信公众号



重庆大学UMD
研究生网络文化工作室
微信公众号



重庆大学研究生创新实践基地
微信公众号

